

РОССТАТ



Территориальный орган Федеральной  
службы государственной статистики  
по Ярославской области

***Ярославская область  
в цифрах***

ОФИЦИАЛЬНОЕ ИЗДАНИЕ

**2019**  
краткий  
статистический  
сборник

Ярославль  
2019

## ПРЕДИСЛОВИЕ

В настоящем сборнике представлена краткая информация о социально-экономическом положении Ярославской области в 2016-2018 гг.

Сборник подготовлен Территориальным органом Федеральной службы государственной статистики по Ярославской области на основе данных, получаемых от организаций, населения в ходе проведения статистических наблюдений, переписей, выборочных обследований и других форм организации государственного статистического наблюдения, данных ряда территориальных органов министерств и ведомств Российской Федерации.

В сборнике помещены данные, характеризующие демографическую ситуацию в области, занятость и уровень жизни населения.

Приведены показатели, позволяющие оценить положение в отдельных секторах экономики. Публикуются сведения о финансовом состоянии организаций, инвестициях, ценах и тарифах.

По отдельным показателям данные за 2016-2017 гг. уточнены по сравнению с опубликованными ранее, за 2018 г. в ряде случаев являются предварительными.

В отдельных случаях незначительные расхождения между итогом и суммой слагаемых объясняются округлением данных.

В сборнике приняты условные обозначения:

- явление отсутствует;
- ... данных не имеется или не публикуются в целях обеспечения конфиденциальности первичных статистических данных, полученных от организаций, в соответствии с Федеральным законом от 29 ноября 2007 г. № 282-ФЗ “Об официальном статистическом учете и системе государственной статистики в Российской Федерации” (ст.4, п.5; ст.9 п.1);
- 0.0 значение показателя меньше единицы измерения;
- x невозможность явления, сопоставление не имеет смысла.

Копирование и коммерческое использование данной информации запрещено.

## ОТВЕТСТВЕННЫЕ ЗА РАЗДЕЛЫ СБОРНИКА

Раздел	Ф.И.О.	Телефоны
Государственное устройство Ярославской области	М.А. Кальсина	638-481
	Н.Ю. Сеницына	638-591
Население	М.А. Кальсина	638-481
Труд	Н.Ю. Сеницына	638-591
Уровень жизни населения	М.А. Кальсина	638-481
	Н.Ю. Сеницына	638-591
Жилищные условия населения	Р.В. Боков	638-611
Образование	Н.Ю. Сеницына	638-591
Здравоохранение	М.А. Кальсина	638-481
Отдых	Л.И. Силантьева	638-426
	Н.Ю. Сеницына	638-591
Охрана окружающей среды	О.Р. Гаврилова	638-541
Правонарушения	И.Ю. Крылова	638-465
Валовой региональный продукт	Р.В. Боков	638-611
Инвестиции	Р.В. Боков	638-611
Предприятия и организации	О.Р. Гаврилова	638-541
Промышленное производство	О.Р. Гаврилова	638-541
Сельское хозяйство	О.Р. Гаврилова	638-541
Строительство	Р.В. Боков	638-611
Торговля и услуги населению	Л.И. Силантьева	638-426
Транспорт	Л.И. Силантьева	638-426
Наука	Н.Ю. Сеницына	638-591
Финансы	Л.В. Финогентова	638-411
Цены и тарифы	Л.С. Сегень	638-451
Межрегиональные сравнения	И.Ю. Крылова	638-465

## УСЛОВНЫЕ ОБОЗНАЧЕНИЯ ЕДИНИЦ ИЗМЕРЕНИЯ

тыс.	-	тысяча	км <sup>2</sup>	-	квадратный километр
млн.	-	миллион	га	-	гектар
м	-	метр	дкл.	-	декалитр
пог.м	-	погонный метр	кВт.-ч	-	киловатт-час
кв.м	-	квадратный метр	усл.штук	-	условных штук
куб.м	-	кубический метр	г.	-	год
км	-	километр	р.	-	раз



## 2. ГОСУДАРСТВЕННОЕ УСТРОЙСТВО ЯРОСЛАВСКОЙ ОБЛАСТИ<sup>1)</sup>

(на 1 января 2019 г.)

### Административно-территориальное деление

Административные районы	17
Города	11
в том числе областного подчинения	6
Внутригородские районы	6
Рабочие поселки	11
Сельские населенные пункты	6041

### Муниципальные образования

<b>Муниципальные образования – всего</b>	<b>96</b>
Муниципальные районы	16
Городские округа	3
Поселения:	77
городские	10
сельские	67

<sup>1)</sup> В соответствии с Законом Ярославской области от 21.12.2004 № 65-з “О наименованиях, границах и статусе муниципальных образований Ярославской области” (в редакции от 19.12.2018).

## Число поселений в муниципальных районах

	Поселения - всего	в том числе	
		городские	сельские
<b>Муниципальные районы</b>	<b>77</b>	<b>10</b>	<b>67</b>
Большесельский	3	-	3
Борисоглебский	5	-	5
Брейтовский	3	-	3
Гаврилов-Ямский	5	1	4
Даниловский	4	1	3
Любимский	4	1	3
Мышкинский	3	1	2
Некоузский	4	-	4
Некрасовский	3	-	3
Первомайский	3	1	2
Пошехонский	5	1	4
Ростовский	5	1	4
Рыбинский	11	-	11
Тутаевский	5	1	4
Угличский	6	1	5
Ярославский	8	1	7

**Численность работников  
органов государственной власти и местного самоуправления**  
(человек; на конец года)

	2016	2017	2018
<b>Занято в органах государственной власти и местного самоуправления – всего</b>	<b>19814</b>	<b>20162</b>	<b>19751</b>
в том числе в органах:			
законодательной и представительной власти – всего	270	271	303
в том числе в органах:			
федеральных	15	23	18
областных	197	194	233
местного самоуправления	58	54	52
исполнительной власти – всего	17104	17434	17064
в том числе в органах:			
федеральных	11016	11502	11392
областных	1618	1660	1642
местного самоуправления	4470	4272	4030
судебной власти и прокуратуры – всего	2252	2250	2189
в том числе в органах:			
федеральных	1924	1923	1868
областных	328	327	321
местного самоуправления	-	-	-
других государственных органах, контрольных и иных органах местного самоуправления, избирательных комиссиях муниципальных образований – всего	188	207	195
в том числе в органах:			
федеральных	-	-	-
областных	134	156	148
местного самоуправления	54	51	47

**Численность населения и территория муниципальных образований  
Ярославской области**

	Численность постоянного населения на 1 января 2019 г., человек	Территория <sup>1)</sup> , км <sup>2</sup>	Расстояние от районного центра до областного центра, км
<b>Городские округа</b>			
Ярославль	609828	205.8	-
Рыбинск	186575	101.4	82
Переславль-Залесский	57508	3130.7	-
в том числе г.Переславль-Залесский	38255	22.5	124
<b>Муниципальные районы</b>			
Большесельский	9177	1333.1	58
Борисоглебский	11817	1748.0	77
Брейтовский	5989	2154.6	222
Гаврилов-Ямский	25347	1120.0	46
Даниловский	24304	2211.6	69
Любимский	10512	1966.6	123
Мышкинский	9447	1111.2	126
Некоузский	13703	1954.5	162
Некрасовский	18773	1363.7	44
Первомайский	9865	2226.9	98
Пошехонский	12984	4383.1	151
Ростовский	62906	2081.8	-
в том числе г.Ростов	30700	32.0	58
Рыбинский	25882	3141.7	82
Тутаевский	55596	1451.3	-
в том числе г.Тутаев	39883	25.5	38
Угличский	44836	2568.3	-
в том числе г.Углич	31861	26.6	110
Ярославский	64563	1923.6	-

<sup>1)</sup> По данным Управления Росреестра по Ярославской области.



### 3. НАСЕЛЕНИЕ

#### Численность постоянного населения (оценка на 1 января соответствующего года; человек)

	2017	2018	2019
<b>Все население</b>	<b>1270736</b>	<b>1265684</b>	<b>1259612</b>
в том числе:			
городское	1038202	1035103	1027720
сельское	232534	230581	231892

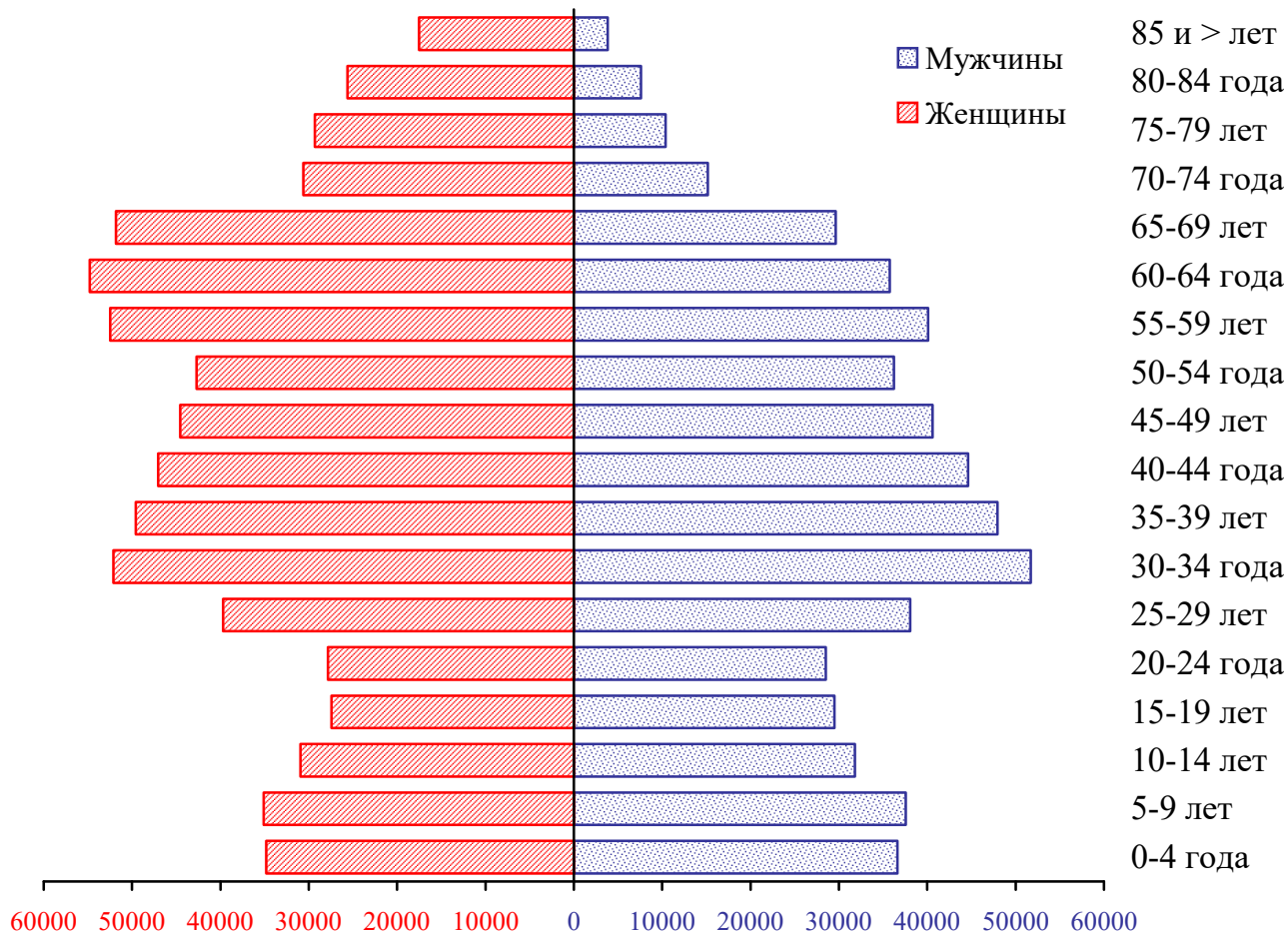
#### Распределение населения по полу (на 1 января соответствующего года)

	2017	2018	2019
<b>Все население, человек</b>	<b>1270736</b>	<b>1265684</b>	<b>1259612</b>
в том числе:			
мужчины	570158	568336	565653
женщины	700578	697348	693959
В общей численности населения, процентов	100	100	100
мужчины	44.9	44.9	44.9
женщины	55.1	55.1	55.1
На 1000 мужчин приходится женщин	1229	1227	1227

## Распределение численности населения по возрастным группам (на 1 января соответствующего года; человек)

	2017	2018	2019
Численность населения в возрасте:			
моложе трудоспособного	215681	218000	218872
трудоспособном	695872	685753	676213
старше трудоспособного	359183	361931	364527

### Возрастно-половая структура населения на 1 января 2019 г. (человек)



**Естественное движение населения**  
(человек)

	2016	2017	2018
Родившиеся	15323	13309	12386
Умершие	19996	19267	18854
Естественный прирост, убыль (-)	-4673	-5958	-6468
Умершие в возрасте до 1 года	80	81	42

**Общие коэффициенты естественного  
движения населения**  
(на 1000 человек населения)

	2016	2017	2018
Родившихся	12.1	10.5	9.8
Умерших	15.7	15.2	14.9
Естественный прирост, убыль (-)	-3.6	-4.7	-5.1
Число детей, умерших в возрасте до 1 года, на 1000 родившихся живыми	5.2	6.0	3.4

**Браки и разводы**

	2016	2017	2018
Единиц			
Браки	8430	8722	7355
Разводы	5195	5187	5080
На 1000 человек населения			
Браки	6.6	6.9	5.8
Разводы	4.1	4.1	4.0

**Коэффициенты смертности по основным классам причин смерти**  
(число умерших на 100000 человек населения)

	2016	2017	2018
<b>Умершие от всех причин</b>	<b>1572.8</b>	<b>1519.2</b>	<b>1493.2</b>
в том числе:			
от болезней системы кровообращения	669.1	594.2	575.5
от новообразований	222.8	220.1	230.2
от внешних причин	125.9	113.4	109.4
из них:			
от транспортных травм (всех видов)	17.6	14.6	13.2
от случайных отравлений алкоголем	21.6	19.9	5.2
от случайных утоплений	3.1	2.7	3.2
от самоубийств	11.6	9.6	8.6
от убийств	6.0	5.4	5.0
от болезней органов дыхания	43.2	38.2	35.2
от болезней органов пищеварения	99.7	98.6	96.3
от некоторых инфекционных и паразитарных болезней	8.3	8.0	9.5

**Общие итоги миграции населения**  
(человек)

	2016	2017	2018
<b>Число прибывших – всего</b>	<b>40264</b>	<b>39872</b>	<b>40542</b>
из них:			
внутриобластные мигранты	19154	19236	19337
из-за пределов области	21110	20636	21205
<b>Число выбывших – всего</b>	<b>36767</b>	<b>38966</b>	<b>40146</b>
из них:			
внутриобластные мигранты	19154	19236	19337
за пределы области	17613	19730	20809

## 4. ТРУД

### Численность и состав рабочей силы<sup>1)</sup> (в среднем за год; тыс.человек)

	2015	2016	2017
<b>Численность рабочей силы – всего</b>	<b>688.5</b>	<b>677.6</b>	<b>668.4</b>
в том числе:			
занятые	651.7	632.4	624.3
безработные	36.8	45.2	44.1
<b>Мужчины</b>	<b>341.3</b>	<b>336.4</b>	<b>332.4</b>
в том числе:			
занятые	319.1	309.4	305.4
безработные	22.2	27.0	27.0
<b>Женщины</b>	<b>347.2</b>	<b>341.2</b>	<b>336.0</b>
в том числе:			
занятые	332.6	323.0	318.9
безработные	14.6	18.2	17.1

### Уровень участия в рабочей силе, уровень занятости и уровень безработицы населения<sup>1)</sup> (в процентах)

	2015	2016	2017
<b>Уровень участия в рабочей силе – всего</b>	<b>71.6</b>	<b>71.1</b>	<b>70.2</b>
мужчины	77.2	76.6	75.9
женщины	66.8	66.3	65.4
<b>Уровень занятости – всего</b>	<b>67.8</b>	<b>66.3</b>	<b>65.6</b>
мужчины	72.2	70.5	69.7
женщины	64.0	62.8	62.1
<b>Уровень безработицы – всего</b>	<b>5.3</b>	<b>6.7</b>	<b>6.6</b>
мужчины	6.5	8.0	8.1
женщины	4.2	5.3	5.1

<sup>1)</sup> По данным выборочных обследований рабочей силы в возрасте 15-72 лет в среднем за год.

**Численность населения по статусу участия в составе рабочей силы<sup>1)</sup>**  
(в среднем за год)

	2017			2018		
	Всего	мужчины	женщины	Всего	мужчины	женщины
<b>Численность рабочей силы – всего, тыс.человек</b>	<b>671.3</b>	<b>333.3</b>	<b>338.0</b>	<b>665.1</b>	<b>327.6</b>	<b>337.5</b>
в том числе:						
занятые	627.2	306.3	320.9	628.7	307.3	321.4
безработные	44.1	27.0	17.1	36.4	20.3	16.1
Лица, не входящие в состав рабочей силы – всего, тыс.человек	400.6	134.1	266.5	401.1	137.7	263.4
из них потенциальная рабочая сила	7.0	3.3	3.7	7.9	4.3	3.6
Уровень участия в рабочей силе, в процентах	62.6	71.3	55.9	62.4	70.4	56.2
Уровень занятости, в процентах	58.5	65.5	53.1	59.0	66.0	53.5
Совокупный показатель безработицы и потенциальной рабочей силы, в процентах	7.5	9.0	6.1	6.6	7.4	5.8
Уровень безработицы, в процентах	6.6	8.1	5.1	5.5	6.2	4.8

<sup>1)</sup> По данным выборочных обследований рабочей силы в возрасте 15 лет и старше.

**Среднесписочная численность работников по видам экономической деятельности**

	2017		2018	
	человек	в % к итогу	человек	в % к итогу
<b>Всего</b>	<b>402040</b>	<b>100</b>	<b>415441</b>	<b>100</b>
в том числе:				
сельское, лесное хозяйство, охота, рыболовство и рыбоводство	12477	3.1	12121	2.9
добыча полезных ископаемых	558	0.1	597	0.1

## Продолжение

	2017		2018	
	человек	в % к итогу	человек	в % к итогу
обрабатывающие производства	93671	23.3	93432	22.5
обеспечение электрической энергией, газом и паром; кондиционирование воздуха	13786	3.4	13360	3.2
водоснабжение; водоотведение, организация сбора и утилизации отходов, деятельность по ликвидации загрязнений	5988	1.5	6364	1.5
строительство	16389	4.1	18193	4.4
торговля оптовая и розничная; ремонт автотранспортных средств и мотоциклов	42615	10.6	46019	11.1
транспортировка и хранение	29905	7.4	32522	7.8
деятельность гостиниц и предприятий общественного питания	5603	1.4	6305	1.5
деятельность в области информации и связи	9928	2.5	11792	2.8
деятельность финансовая и страховая	8194	2.0	7801	1.9
деятельность по операциям с недвижимым имуществом	8491	2.1	9989	2.4
деятельность профессиональная, научная и техническая	11807	2.9	14242	3.4
деятельность административная и сопутствующие дополнительные услуги	9982	2.5	10227	2.5
государственное управление и обеспечение военной безопасности; социальное обеспечение	30431	7.6	31702	7.6
образование	49096	12.2	47708	11.5
деятельность в области здравоохранения и социальных услуг	39921	9.9	39944	9.6
деятельность в области культуры, спорта, организации досуга и развлечений	9691	2.4	9165	2.2
предоставление прочих видов услуг	3509	0.9	3960	1.0

**Основные показатели рынка труда**  
(по данным департамента государственной службы занятости населения Ярославской области; человек)

	2016	2017	2018
Численность зарегистрированного органами службы занятости населения, не занятого трудовой деятельностью, на конец года	12156	10105	8684
в том числе признано безработными	10729	8804	7401
из них безработные, которые получают пособие по безработице	8751	7153	6217
Численность безработных, приступивших к профессиональному обучению по направлению органов службы занятости населения	1178	1304	1524
Численность безработных, прошедших профессиональное обучение по направлению органов службы занятости населения	1159	1284	1245
Численность безработных, которым назначена трудовая пенсия	444	511	355
Наличие свободных мест и вакантных должностей на конец года	9964	11181	12232
Численность не занятых трудовой деятельностью граждан, состоящих на учете в органах службы занятости населения, приходящаяся на одну заявленную организациями вакансию, на конец года	1.22	0.90	0.71
Трудоустроено населения – всего	22663	22232	19006
в том числе безработных	13982	12633	11155



## 5. УРОВЕНЬ ЖИЗНИ НАСЕЛЕНИЯ

### Основные социально-экономические индикаторы уровня жизни населения

	2016	2017	2018
Среднедушевые денежные доходы (в месяц) <sup>1)</sup> , рублей	26767.5	27078.5 <sup>2)</sup>	26712.8
Реальные располагаемые денежные доходы <sup>1)</sup> , в процентах к предыдущему году	93.3	97.7 <sup>2)</sup>	93.7 <sup>2)</sup>
Среднемесячная номинальная начисленная заработная плата работников организаций, рублей	28520.1	30720.1	33473.7
Реальная начисленная заработная плата работников организаций, в процентах к предыдущему году	98.7	104.1	105.9
Средний размер назначенных пенсий <sup>3)</sup> , рублей	17535.3	13484.9	14300.6
Реальный размер назначенных месячных пенсий, в процентах к предыдущему году			99.5
с учетом ЕВ-2017	136.6	75.8	х
без учета ЕВ-2017	97.6	106.1	х
Величина прожиточного минимума <sup>4)</sup> (в среднем на душу населения), рублей в месяц	8956	9310	9541
Численность населения с денежными доходами ниже величины прожиточного минимума			
тыс. человек	134.8	133.2	132.6
в процентах от общей численности населения	10.6	10.5	10.5
Коэффициент фондов (коэффициент дифференциации доходов), раз	12.8	11.7	10.4
Коэффициент Джини (индекс концентрации доходов)	0.385	0.372	0.356
Минимальный размер оплаты труда на 1 января соответствующего года, рублей в месяц	6204	7500	9489

<sup>1)</sup> Показатели рассчитаны в соответствии с методологическими положениями по расчету показателей денежных доходов и расходов населения от 02.07.2014 № 465 с изменениями от 20.11.2018 № 680.

<sup>2)</sup> С учетом единовременной денежной выплаты (ЕВ-2017), произведенной в январе 2017 г. в соответствии с Федеральным законом от 22 ноября 2016 г. № 385-ФЗ в размере 5 тыс.рублей.

<sup>3)</sup> По данным отделения Пенсионного фонда Российской Федерации по Ярославской области по состоянию на первое число месяца, следующего за отчетным периодом; 2016 г. – на 1 января 2017 г. с учетом ЕВ-2017, без учета ЕВ-2017 – 12535.3 рублей.

<sup>4)</sup> Оценка на основе данных, установленных указами Губернатора Ярославской области за I-IV кварталы.

## Доходы и расходы населения<sup>1)</sup>

	2016	2017	2018
<b>Состав и использование денежных доходов населения</b>			
(млн.рублей)			
<b>Денежные доходы – всего</b>	408362.4	412094.4	404746.8
в том числе:			
доходы от предпринимательской деятельности	25402.4	24654.4	21822.7
оплата труда	209876.2	223861.0	243464.4
социальные выплаты	91695.5	96987.4	98257.7
доходы от собственности	18362.7	20998.2	15317.4
другие доходы	63025.6	45593.3	25884.7
<b>Денежные расходы и сбережения – всего</b>	408362.4	412094.4	404746.8
в том числе:			
покупка товаров и оплата услуг	282933.7	306916.7	319891.5
обязательные платежи и разнообразные взносы <sup>2)</sup>	47389.1	46735.5	52200.1
приобретение недвижимости	4322.4	5028.7	4238.5
прирост финансовых активов	73717.2	53413.4	28416.7
из него прирост, уменьшение (-) денег на руках у населения	58095.7	44347.7	29618.8
<b>Структура денежных доходов и расходов населения</b>			
(в процентах от общего объема)			
<b>Денежные доходы – всего</b>	<b>100</b>	<b>100</b>	<b>100</b>
в том числе:			
доходы от предпринимательской деятельности	6.2	6.0	5.4
оплата труда	51.4	54.3	60.2
социальные выплаты	22.5	23.5	24.3
доходы от собственности	4.5	5.1	3.8
другие доходы	15.4	11.1	6.4
<b>Денежные расходы и сбережения – всего</b>	<b>100</b>	<b>100</b>	<b>100</b>
в том числе:			
покупка товаров и оплата услуг	69.3	74.5	79.0
обязательные платежи и разнообразные взносы <sup>2)</sup>	11.6	11.3	12.9
приобретение недвижимости	1.1	1.2	1.1
прирост финансовых активов	18.0	13.0	7.0
из него прирост, уменьшение (-) денег на руках у населения	14.2	10.8	7.3

<sup>1)</sup> Показатели рассчитаны в соответствии с методологическими положениями по расчету показателей денежных доходов и расходов населения от 02.07.2014 № 465 с изменениями от 20.11.2018 № 680.

<sup>2)</sup> Включая прочие расходы.

**Среднемесячная номинальная начисленная заработная плата  
работников организаций по видам экономической деятельности  
(рублей)**

	2017		2018	
	рублей	в % к област- ному уровню	рублей	в % к област- ному уровню
<b>Всего</b>	<b>30720.1</b>	<b>100</b>	<b>33473.7</b>	<b>100</b>
в том числе:				
сельское, лесное хозяйство, охота, рыболовство и рыбоводство	23823.2	77.5	26403.5	78.9
добыча полезных ископаемых	18076.7	58.8	22619.0	67.6
обрабатывающие производства	34325.9	111.7	36516.7	109.1
обеспечение электрической энергией, газом и паром; кондиционирование воздуха	36312.5	118.2	41061.6	122.7
водоснабжение; водоотведение, организация сбора и утилизации отходов, деятельность по ликвидации загрязнений	26265.1	85.5	26225.8	78.3
строительство	28320.2	92.2	26362.7	78.8
торговля оптовая и розничная; ремонт автотранспортных средств и мотоциклов	25768.4	83.9	27009.4	80.7
транспортировка и хранение	33551.8	109.2	36938.9	110.4
деятельность гостиниц и предприятий общественного питания	18924.5	61.6	19928.7	59.5
деятельность в области информации и связи	39659.0	129.1	43377.4	129.6
деятельность финансовая и страховая	53498.5	174.1	56362.6	168.4
деятельность по операциям с недвижимым имуществом	21675.7	70.6	23535.0	70.3
деятельность профессиональная, научная и техническая	33526.3	109.1	38509.2	115.0
деятельность административная и сопутствующие дополнительные услуги	19034.0	62.0	22423.0	67.0
государственное управление и обеспечение военной безопасности; социальное обеспечение	37509.0	122.1	38720.2	115.7
образование	24391.1	79.4	27448.3	82.0
деятельность в области здравоохранения и социальных услуг	25015.2	81.4	31428.5	93.9
деятельность в области культуры, спорта, организации досуга и развлечений	36378.1	118.4	41961.8	125.4
предоставление прочих видов услуг	22434.4	73.0	25106.0	75.0

**Величина прожиточного минимума**  
(в среднем на душу населения; рублей в месяц)

	Все население	из него по социально-демографическим группам		
		трудо-способное население	пенсионеры	дети
<b>2016</b>				
I квартал	8825	9773	7242	9077
II квартал	9095	10078	7454	9354
III квартал	9002	10002	7401	9104
IV квартал	8903	9749	7246	8870
<b>год<sup>1)</sup></b>	<b>8956</b>	<b>9901</b>	<b>7336</b>	<b>9101</b>
<b>2017</b>				
I квартал	9156	10004	7434	9223
II квартал	9530	10429	7737	9547
III квартал	9560	10469	7747	9648
IV квартал	8994	9841	7322	9042
<b>год<sup>1)</sup></b>	<b>9310</b>	<b>10186</b>	<b>7560</b>	<b>9365</b>
<b>2018</b>				
I квартал	9272	10132	7521	9416
II квартал	9744	10650	7876	9929
III квартал	9695	10631	7869	9783
IV квартал	9451	10368	7717	9446
<b>год<sup>1)</sup></b>	<b>9541</b>	<b>10445</b>	<b>7746</b>	<b>9644</b>

<sup>1)</sup> Оценка на основе данных, установленных указами Губернатора Ярославской области за I-IV кварталы.

## 6. ЖИЛИЩНЫЕ УСЛОВИЯ НАСЕЛЕНИЯ

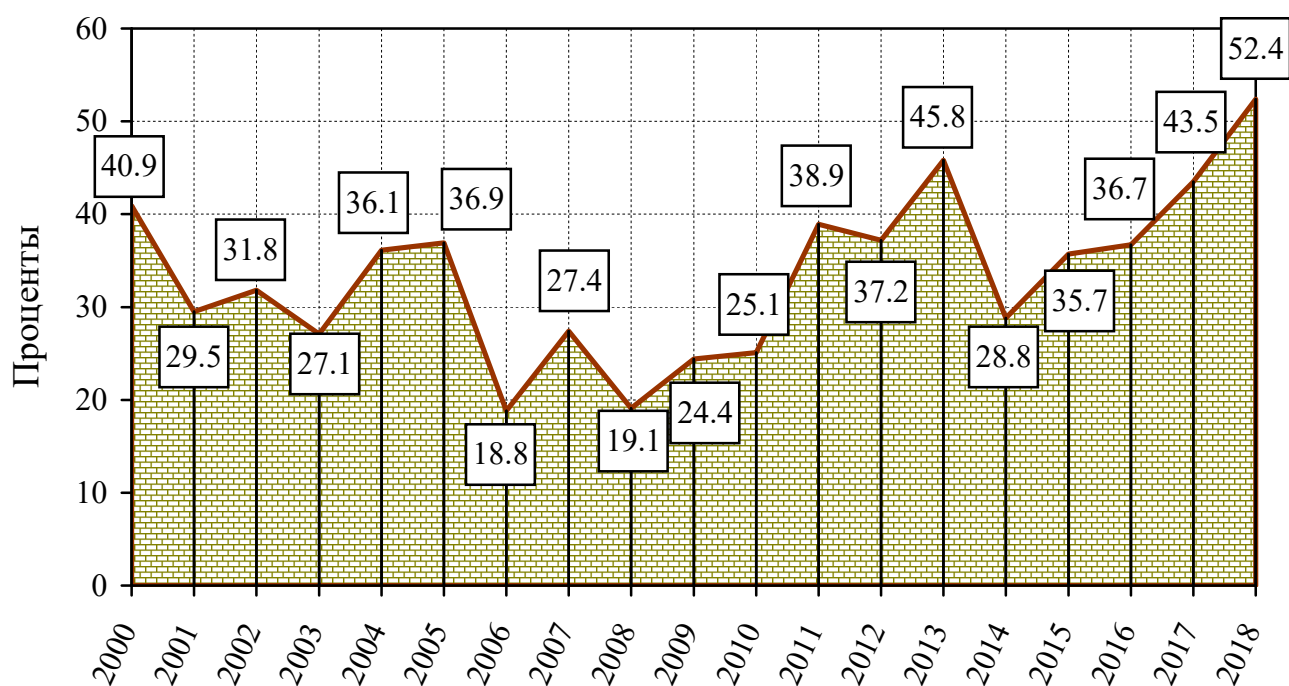
### Основные показатели жилищных условий населения (на конец года)

	2016	2017	2018
Общая площадь жилых помещений, тыс.кв.метров	33762	34309	34987
Площадь жилых помещений, приходящаяся в среднем на одного жителя, кв.метров	26.6	27.1	27.8
Число квартир, единиц	674583	683229	691948
Средний размер одной квартиры, кв.метров общей площади жилых помещений	49.6	49.7	50.1
Приватизировано жилых помещений с начала приватизации – всего, единиц	396602	398800	399923

### Предоставление жилых помещений гражданам

	2016	2017	2018
Число семей (включая одиноких), состоявших на учете в качестве нуждающихся в жилых помещениях на конец года			
единиц	18382	17406	16553
в процентах от общего числа семей (включая одиноких)	3.4	3.2	3.1
Число семей (включая одиноких), получивших жилые помещения и улучшивших жилищные условия за год			
единиц	1174	1030	602
в процентах от общего числа семей, состоявших на учете в качестве нуждающихся в жилых помещениях на начало года	6.4	5.6	3.5

**Удельный вес жилых домов, введенных населением  
за счет собственных и привлеченных средств,  
в общем объеме жилищного строительства**



**Развитие инфраструктуры сельской местности**

	2016	2017	2018
--	------	------	------

Ввод в действие в сельской местности:

водопроводных сетей, км 13.8      1.3      0.1

газовых сетей, км 104.0      70.1      5.1

линий электропередачи для электрификации  
сельского хозяйства, км:

напряжением 0.4 кВ 140.8      110.6      88.1

напряжением 6-20 кВ 81.1      43.5      34.6

автомобильных дорог с твердым покрытием, км:

общего пользования местного, регионального  
или межмуниципального значения 15.5      1.5      4.5

необщего пользования в сельском хозяйстве -      -      -

## 7. ОБРАЗОВАНИЕ

### Организации, осуществляющие образовательную деятельность по образовательным программам дошкольного образования, присмотр и уход за детьми (на конец года)

	2016	2017	2018
Число организаций <sup>1)</sup> , единиц	420	416	421
Численность воспитанников в них, тыс. человек	70.2	71.0	71.9
Численность воспитанников, приходящихся на 100 мест в организациях, осуществляющих образовательную деятельность по образовательным программам дошкольного образования, присмотр и уход за детьми, человек	105	106	106

<sup>1)</sup> Включая организации, находящиеся на капитальном ремонте и организации, деятельность которых приостановлена.

### Организации, осуществляющие образовательную деятельность по образовательным программам начального, основного и среднего общего образования (на начало учебного года)

	2016	2017	2018
Число организаций, осуществляющих образовательную деятельность по образовательным программам начального, основного и среднего общего образования, единиц	412	407	...
в том числе:			
государственных и муниципальных	402	399	...
частных	10	8	...
Численность обучающихся по образовательным программам начального, основного и среднего общего образования – всего, человек	125826	128191	...
в том числе в:			
государственных и муниципальных организациях	123577	126898	...
частных организациях	2249	1293	...

Продолжение

	2016	2017	2018
Численность обучающихся, получивших аттестат об основном общем образовании (за соответствующий год) – всего, человек	9808	10796	...
в том числе в:			
государственных и муниципальных организациях	9645	10683	...
частных организациях	163	113	...
Численность обучающихся, получивших аттестат о среднем общем образовании (за соответствующий год) – всего, человек	5058	4835	...
в том числе в:			
государственных и муниципальных организациях	4944	4743	...
частных организациях	114	92	...
Численность учителей в организациях, осуществляющих образовательную деятельность по образовательным программам начального, основного и среднего общего образования <sup>1)</sup> – всего, человек	8894	8831	...
в том числе в:			
государственных и муниципальных организациях	8683	8664	...
частных организациях	211	167	...

<sup>1)</sup> Без внешних совместителей и работающих по договорам гражданско-правового характера.

**Образовательные организации, осуществляющие образовательную деятельность по программам подготовки квалифицированных рабочих, служащих и специалистов среднего звена**  
(на начало учебного года)

	2016	2017	2018
Число образовательных организаций, единиц	66	65	...
Численность студентов, обучающихся по программам подготовки, человек:			
квалифицированных рабочих, служащих	8290	7901	...
специалистов среднего звена	20855	22241	...



Продолжение

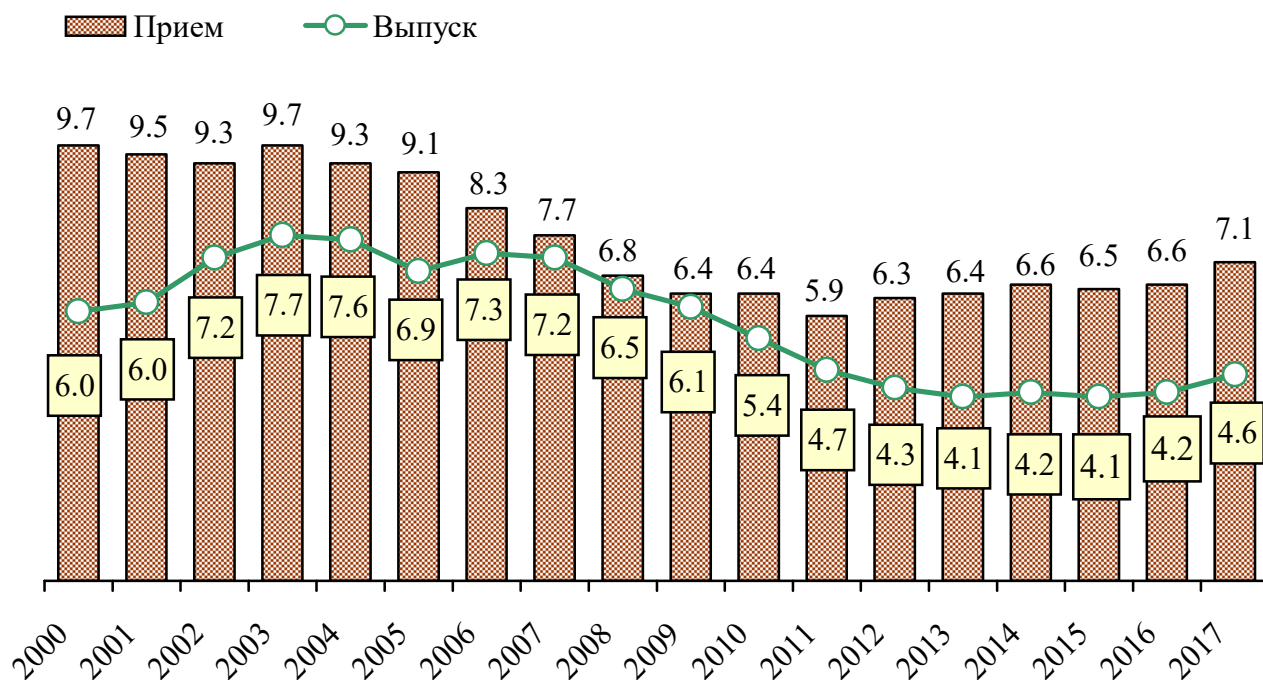
	2016	2017	2018
Принято на обучение в образовательные организации по программам подготовки, человек:			
квалифицированных рабочих, служащих	3436	3321	...
специалистов среднего звена	6684	7238	...
Выпущено (за соответствующий год), человек:			
квалифицированных рабочих, служащих	3229	3124	...
специалистов среднего звена	4301	4734	...
Численность преподавателей в образовательных организациях <sup>1)</sup> , человек	1274	1342	...

<sup>1)</sup> Без учета внешних совместителей. Включая преподавателей профессиональных образовательных организаций, осуществляющих подготовку квалифицированных рабочих, служащих и подготовку специалистов среднего звена.

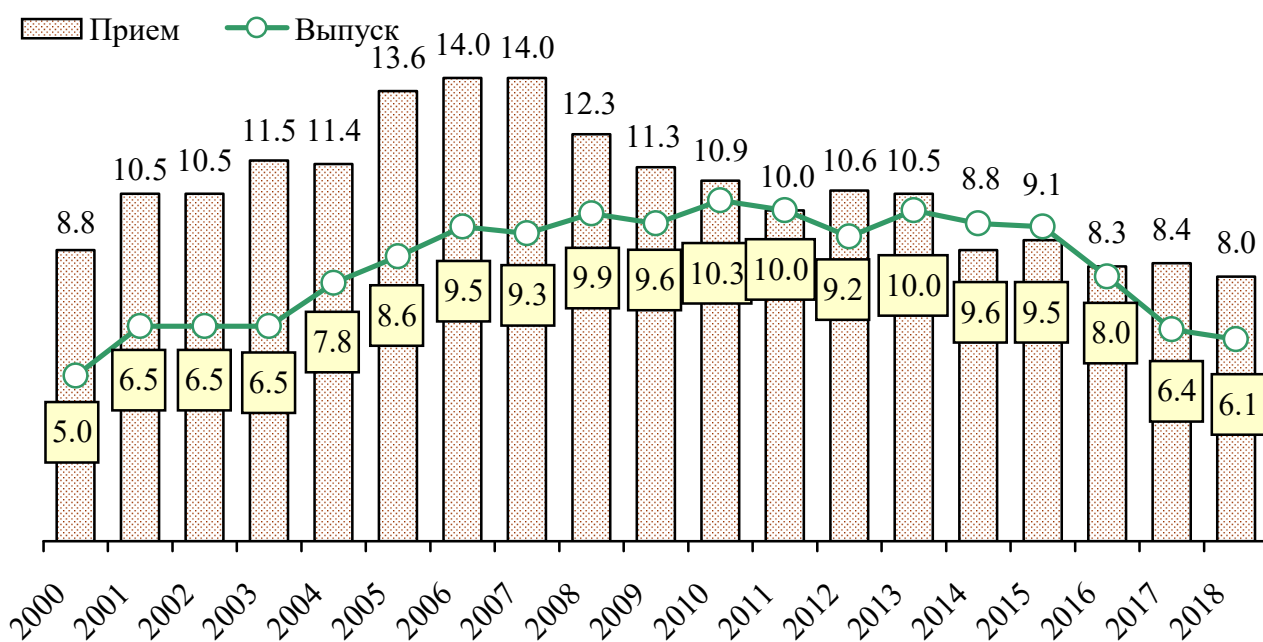
**Образовательные организации высшего образования,  
осуществляющие образовательную деятельность по программам  
бакалавриата, специалитета, магистратуры  
(на начало учебного года)**

	2016	2017	2018
Число организаций – всего	19	18	15
Численность студентов – всего, человек	33807	31256	30395
Численность профессорско-преподавательского персонала организаций (без внешних совместителей), человек	1959	1814	1799

**Прием на обучение по программам подготовки квалифицированных рабочих, служащих и специалистов среднего звена и выпуск квалифицированных рабочих, служащих и специалистов среднего звена (государственными и муниципальными образовательными организациями; на начало учебного года; тыс.человек)**



**Прием на обучение по программам бакалавриата, специалитета, магистратуры и выпуск бакалавров, специалистов, магистров (на начало учебного года; тыс.человек)**



## 8. ЗДРАВООХРАНЕНИЕ

### Основные показатели здравоохранения (на конец года)

	2016	2017	2018
Численность врачей, человек:			
всего	6741	6681	6758
на 10000 человек населения	53.0	52.8	53.7
Численность среднего медицинского персонала, человек:			
всего	13406	12910	12684
на 10000 человек населения	105.5	102.0	100.7
Число больничных организаций, единиц	53	53	52
Число больничных коек <sup>1)</sup> :			
всего, тысяч	14.2	14.1	14.0
на 10000 человек населения	111.8	111.2	110.9
Число амбулаторно-поликлинических организаций, единиц	217	215	220
Мощность амбулаторно-поликлинических организаций, посещений в смену:			
всего, тысяч	34.3	34.3	34.5
на 10000 человек населения	269.7	270.9	274.3
Заболеваемость населения (зарегистрировано заболеваний у пациентов с диагнозом, установленным впервые в жизни) <sup>2)</sup>			
всего, тысяч	1144.1	1134.8	1144.2
на 10000 человек населения	8999.1	8948.1	9061.7

<sup>1)</sup> Включая койки в дневных стационарах.

<sup>2)</sup> По данным Минздрава России.

## 9. ОТДЫХ

### Детские оздоровительные лагеря

	2016	2017	2018
Число детских оздоровительных лагерей – всего	489	497	480
в том числе:			
загородные	25	21	...
оздоровительные с дневным пребыванием труда и отдыха	438	449	...
палаточные	4	5	...
	22	22	...
Численность детей, отдохнувших в них за лето – всего, человек	45995	37437	40273
в том числе в:			
загородных	19090	11028	...
оздоровительных с дневным пребыванием труда и отдыха	25007	24278	...
палаточных	265	323	...
	1633	1808	...

### Гостиницы и аналогичные средства размещения (на конец года)

	2016	2017	2018
Число гостиниц и аналогичных средств размещения	132	148	152
Единовременная вместимость гостиниц и аналогичных средств размещения, мест	8972	10674	11191
Число предоставленных ночевок, тысяч	833.6	1068.3	1168.8
Коэффициент использования наличных мест	0.25	0.27	0.29

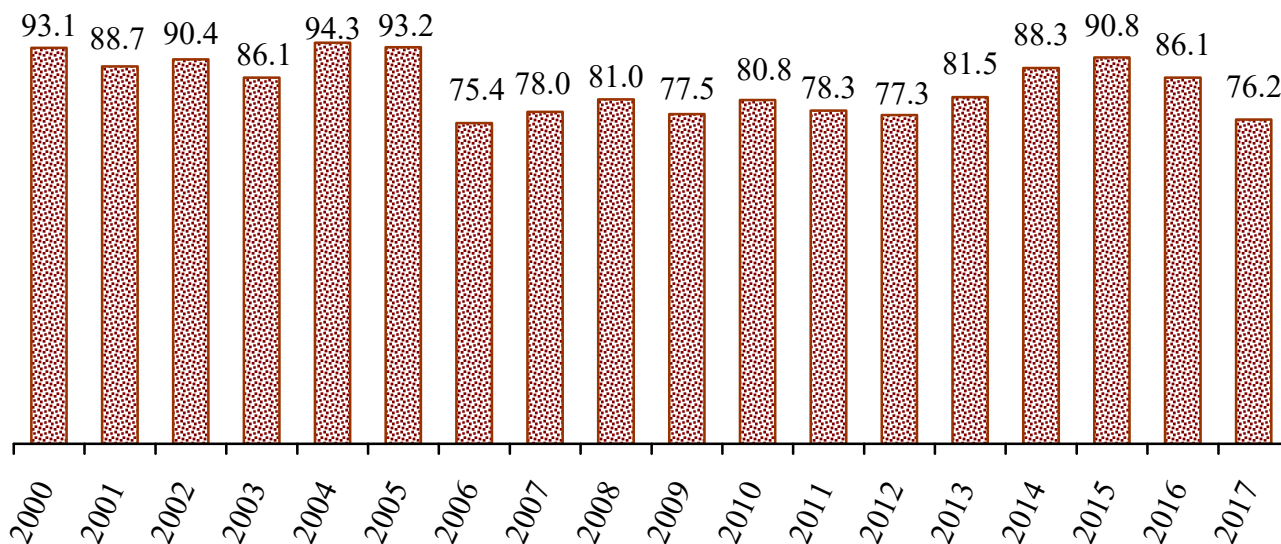
### Санатории, организации отдыха (на конец года)

	2016	2017	2018
Число санаториев и пансионатов с лечением	10	24 <sup>1)</sup>	9
в них коек	2983	5390	2526
Число организаций отдыха	13	22	34
в них мест	2155	3179	5365
Число санаториев-профилакториев	3	7	6
в них коек	893	1290	1210

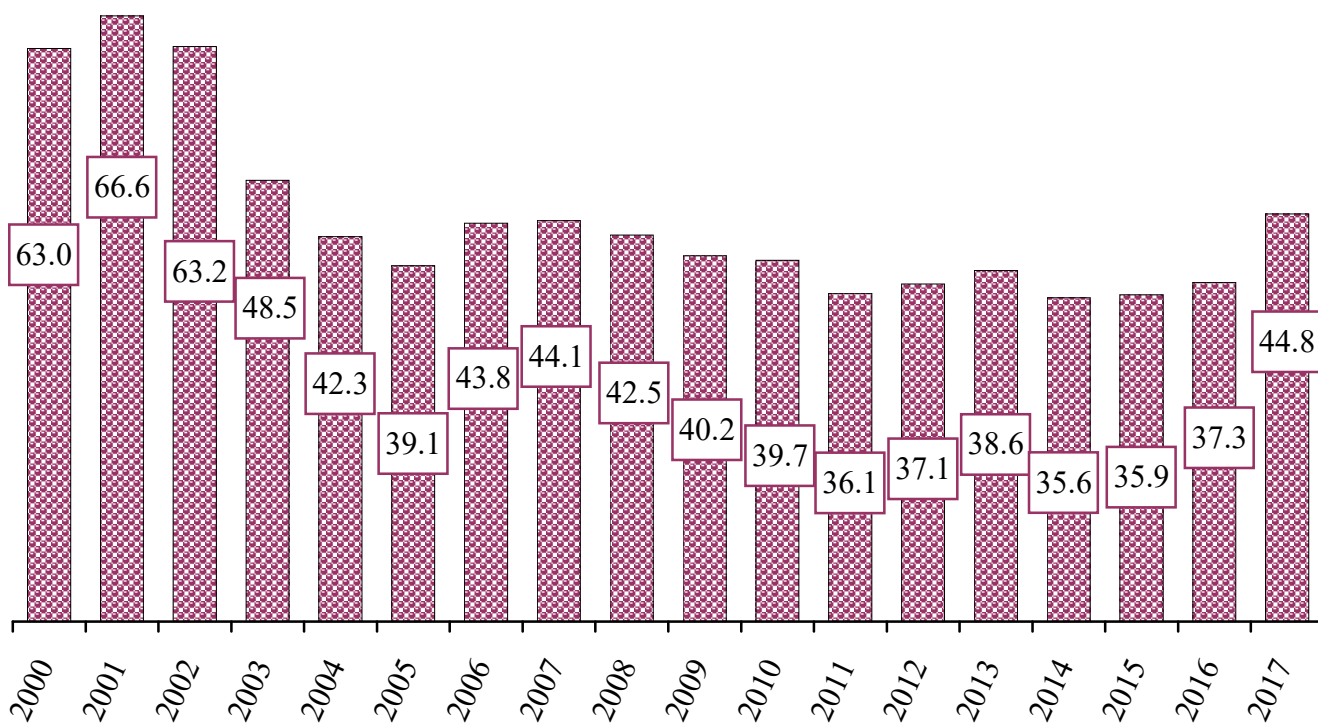
<sup>1)</sup> Включая летние оздоровительные лагеря.

## 10. ОХРАНА ОКРУЖАЮЩЕЙ СРЕДЫ<sup>1)</sup>

**Выбросы загрязняющих атмосферу веществ,  
отходящих от стационарных источников**  
(тысяч тонн)



**Уловлено вредных веществ,  
отходящих от стационарных источников**  
(в процентах от общего объема выбросов вредных веществ)



<sup>1)</sup> Начиная с 2018 г. данные Росстатом не разрабатываются.

# 11. ПРАВОНАРУШЕНИЯ

## Число зарегистрированных преступлений<sup>1)</sup> (на конец года; единиц)

	2016	2017	2018
<b>Зарегистрировано преступлений – всего</b>	<b>18401</b>	<b>17873</b>	<b>16710</b>
в том числе:			
убийство и покушение на убийство	79	72	63
умышленное причинение тяжкого вреда здоровью	245	185	199
изнасилование и покушение на изнасилование	23	17	15
грабеж	719	603	625
разбой	109	99	90
кража	8992	7955	7852
мошенничество	1662	1936	1665
преступления, связанные с незаконным оборотом наркотиков	1290	1281	873
хулиганство	24	7	19
нарушения правил дорожного движения и эксплуатации транспортных средств	216	195	178
из них повлекшие по неосторожности смерть человека, двух или более лиц	75	68	62

## Состав лиц, совершивших преступления<sup>1)</sup> (человек)

	2016	2017	2018
<b>Выявлено лиц, совершивших преступления – всего</b>	<b>7539</b>	<b>7357</b>	<b>6377</b>
в том числе:			
мужчины	6405	6181	5390
женщины	1134	1176	987
Из общего числа лиц, совершивших преступления:			
несовершеннолетние	419	326	282
безработные	88	44	38

<sup>1)</sup> По данным Управления МВД России по Ярославской области.

**Численность осужденных по приговорам судов,  
вступивших в законную силу, по отдельным видам преступлений<sup>1)</sup>**  
(человек)

	2016	2017	2018
<b>Осуждено – всего</b>	<b>3258</b>	<b>3033</b>	<b>2602</b>
из них за преступления:			
убийство	43	45	45
умышленное причинение тяжкого вреда здоровью	208	167	169
изнасилование	16	17	12
грабеж	349	323	281
разбой	96	87	68
кража	1273	1068	990
незаконные действия и нарушение правил обращения с наркотическими средствами и психотропными веществами	543	605	425
нарушения правил дорожного движения и эксплуатации транспортных средств, повлекшие по неосторожности смерть человека, двух или более лиц	89	93	77

**Состав осужденных<sup>1)</sup>**  
(в процентах)

	2016	2017	2018
<b>Осуждено – всего</b>	<b>100</b>	<b>100</b>	<b>100</b>
их них в возрасте, лет:			
14-17	5.4	4.5	4.0
18-24	22.4	19.5	20.0
25-29	21.3	22.2	19.1
30-49	43.6	46.6	49.7
50 и более	7.3	7.2	7.2
Из общей численности осужденных:			
женщины	12.8	12.3	11.3
ранее судимые имевшие неснятые и непогашенные судимости	36.2	40.7	43.7
трудоспособные лица без определенных занятий	60.3	63.8	62.2

<sup>1)</sup> По данным Управления Судебного департамента по Ярославской области.

## 12. ВАЛОВОЙ РЕГИОНАЛЬНЫЙ ПРОДУКТ

### Производство валового регионального продукта

	2015	2016	2017
Валовой региональный продукт (валовая добавленная стоимость):			
всего			
млн.рублей (в основных ценах)	443054.1	472343.9	510631.5
в процентах к предыдущему году (в постоянных ценах)	100.4	101.2	102.3
на душу населения, тыс.рублей	348.4	371.5	402.6

### Отраслевая структура валовой добавленной стоимости (в текущих ценах; в процентах к итогу)

	2016	2017
<b>Валовой региональный продукт (валовая добавленная стоимость) – всего</b>	<b>100</b>	<b>100</b>
в том числе:		
сельское, лесное хозяйство, охота, рыболовство и рыбоводство	3.7	3.1
добыча полезных ископаемых	0.1	0.1
обрабатывающие производства	26.9	27.4
обеспечение электрической энергией, газом и паром; кондиционирование воздуха	3.4	4.1
водоснабжение; водоотведение, организация сбора и утилизации отходов, деятельность по ликвидации загрязнений	0.9	0.9
строительство	6.3	6.2
торговля оптовая и розничная; ремонт автотранспортных средств и мотоциклов	16.6	15.9
транспортировка и хранение	12.2	12.4
деятельность гостиниц и предприятий общественного питания	0.9	0.9
деятельность в области информации и связи	2.3	2.6



## Продолжение

	2016	2017
деятельность финансовая и страховая	0.3	0.3
деятельность по операциям с недвижимым имуществом	6.8	6.7
деятельность профессиональная, научная и техническая	3.0	2.5
деятельность административная и сопутствующие дополнительные услуги	2.1	2.3
государственное управление и обеспечение военной безопасности; социальное обеспечение	5.1	5.1
образование	3.4	3.4
деятельность в области здравоохранения и социальных услуг	4.2	4.3
деятельность в области культуры, спорта, организации досуга и развлечений	1.2	1.4
предоставление прочих видов услуг	0.6	0.4

## 13. ИНВЕСТИЦИИ

### Инвестиции в основной капитал

	2016	2017	2018
Инвестиции в основной капитал (в фактически действовавших ценах), млн.рублей	88363.2	85781.6	80251.5
Индекс физического объема инвестиций в основной капитал (в сопоставимых ценах), в процентах к предыдущему году	106.3	93.1	91.5

### Инвестиции в основной капитал по видам основных фондов

	2017		2018	
	млн. рублей	в % к итогу	млн. рублей	в % к итогу
<b>Инвестиции в основной капитал – всего</b>	<b>85781.6</b>	<b>100</b>	<b>80251.5</b>	<b>100</b>
в том числе по видам основных фондов:				
жилые здания и помещения	15480.4	18.0	16672.4	20.8
здания (кроме жилых) и сооружения, расходы на улучшение земель	30260.7	35.3	32574.1	40.6
машины, оборудование, включая хозяйственный инвентарь и другие объекты	37360.5	43.6	29216.2	36.4
объекты интеллектуальной собственности	839.1	1.0	858.1	1.1
прочие	1840.9	2.1	930.7	1.1

### Инвестиции в основной капитал по источникам финансирования<sup>1)</sup> (в процентах к итогу)

	2016	2017	2018
<b>Инвестиции в основной капитал – всего</b>	<b>100</b>	<b>100</b>	<b>100</b>
в том числе по источникам финансирования:			
собственные средства	56.1	54.6	68.6
привлеченные средства	43.9	45.4	31.4
из них бюджетные средства	10.6	11.5	8.3

<sup>1)</sup> Без субъектов малого предпринимательства, и объема инвестиций, не наблюдаемых прямыми статистическими методами.

**Структура инвестиций в основной капитал  
по видам экономической деятельности<sup>1)</sup>**  
(в процентах к итогу)

	2017	2018
<b>Всего</b>	<b>100</b>	<b>100</b>
в том числе:		
сельское, лесное хозяйство, охота, рыболовство и рыбоводство	4.2	6.8
добыча полезных ископаемых	0.1	0.1
обрабатывающие производства	31.0	37.1
обеспечение электрической энергией, газом и паром; кондиционирование воздуха	17.7	13.6
водоснабжение; водоотведение, организация сбора и утилизации отходов, деятельность по ликвидации загрязнений	0.7	1.2
строительство	1.0	0.7
торговля оптовая и розничная; ремонт автотранспортных средств и мотоциклов	4.2	6.3
транспортировка и хранение	14.7	11.4
деятельность гостиниц и предприятий общественного питания	3.7	2.2
деятельность в области информации и связи	5.4	5.1
деятельность финансовая и страховая	0.8	1.2
деятельность по операциям с недвижимым имуществом	5.6	5.6
деятельность профессиональная, научная и техническая	1.4	1.5
деятельность административная и сопутствующие дополнительные услуги	1.7	0.1
государственное управление и обеспечение военной безопасности; социальное обеспечение	0.8	1.7
образование	4.6	1.6
деятельность в области здравоохранения и социальных услуг	1.8	1.6
деятельность в области культуры, спорта, организации досуга и развлечений	0.7	1.9
предоставление прочих видов услуг	0.2	0.2

<sup>1)</sup> Без субъектов малого предпринимательства, и объема инвестиций, не наблюдаемых прямыми статистическими методами.

## 14. ПРЕДПРИЯТИЯ И ОРГАНИЗАЦИИ

### ОБЩАЯ ХАРАКТЕРИСТИКА ПРЕДПРИЯТИЙ И ОРГАНИЗАЦИЙ

#### Распределение организаций по видам экономической деятельности (на конец года)

ОКВЭД2	2017		2018	
	единиц	в % к итогу	единиц	в % к итогу
<b>Всего</b>	<b>45321</b>	<b>100</b>	<b>40996</b>	<b>100</b>
из них по видам экономической деятельности:				
сельское, лесное хозяйство, охота, рыболовство и рыбоводство	1434	3.2	1339	3.3
добыча полезных ископаемых	97	0.2	101	0.2
обрабатывающие производства	3905	8.6	3620	8.8
обеспечение электрической энергией, газом и паром; кондиционирование воздуха	213	0.5	210	0.5
водоснабжение; водоотведение, организация сбора и утилизации отходов, деятельность по ликвидации загрязнений	303	0.7	289	0.7
строительство	5857	12.9	5362	13.1
торговля оптовая и розничная; ремонт автотранспортных средств и мотоциклов	14607	32.2	12299	30.0
транспортировка и хранение	2342	5.2	2151	5.2
деятельность гостиниц и предприятий общественного питания	918	2.0	851	2.1
деятельность в области информации и связи	1090	2.4	1030	2.5
деятельность финансовая и страховая	576	1.3	505	1.2
деятельность по операциям с недвижимым имуществом	3942	8.7	3793	9.3
деятельность профессиональная, научная и техническая	3074	6.8	2756	6.7

Продолжение

ОКВЭД2	2017		2018	
	единиц	в % к итогу	единиц	в % к итогу
деятельность административная и сопутствующие дополнительные услуги	1535	3.4	1458	3.6
государственное управление и обеспечение военной безопасности; социальное обеспечение	659	1.4	631	1.5
образование	1313	2.9	1263	3.1
деятельность в области здравоохранения и социальных услуг	677	1.5	663	1.6
деятельность в области культуры, спорта, организации досуга и развлечений	712	1.6	724	1.8
предоставление прочих видов услуг	2067	4.5	1951	4.8

**Распределение организаций по формам собственности<sup>1)</sup>**  
(на конец года)

	Единиц			В % к итогу		
	2016	2017	2018	2016	2017	2018
<b>Всего</b>	<b>47136</b>	<b>45321</b>	<b>40996</b>	<b>100</b>	<b>100</b>	<b>100</b>
в том числе по формам собственности:						
государственная	784	736	726	1.7	1.6	1.8
муниципальная	1804	1786	1761	3.8	3.9	4.3
частная	42073	40439	36280	89.3	89.2	88.5
собственность общественных и религиозных организаций (объединений)	1577	1492	1445	3.3	3.3	3.5
прочие формы собственности, включая смешанную российскую, иностранную, совместную российскую и иностранную	898	868	784	1.9	1.9	1.9

<sup>1)</sup> По данным государственной регистрации.

**Оборот организаций по видам  
экономической деятельности<sup>1)</sup>**  
(в фактически действовавших ценах; млн.рублей)

	2017	2018
<b>Всего в экономике</b>	<b>1064992</b>	<b>1201895</b>
в том числе по видам экономической деятельности:		
сельское, лесное хозяйство, охота, рыболовство и рыбоводство	22443	26405
добыча полезных ископаемых	1108	1187
обрабатывающие производства	350394	381737
обеспечение электрической энергией, газом и паром; кондиционирование воздуха	76700	78696
водоснабжение; водоотведение, организация сбора и утилизации отходов, деятельность по ликвидации загрязнений	8661	10201
строительство	48262	45551
торговля оптовая и розничная; ремонт автотранспортных средств и мотоциклов	411052	490842
транспортировка и хранение	60663	73978
деятельность гостиниц и предприятий общественного питания	7467	7842
деятельность в области информации и связи	14457	17664
деятельность финансовая и страховая	-	-
деятельность по операциям с недвижимым имуществом	14375	15892
деятельность профессиональная, научная и техническая	13206	13504
деятельность административная и сопутствующие дополнительные услуги	10531	7213
государственное управление и обеспечение военной безопасности; социальное обеспечение	319	323
образование	3540	3849
деятельность в области здравоохранения и социальных услуг	16400	20826
деятельность в области культуры, спорта, организации досуга и развлечений	3616	3852
предоставление прочих видов услуг	1798	2333

<sup>1)</sup> Данные приведены по основному виду деятельности организаций.

## МАЛОЕ ПРЕДПРИНИМАТЕЛЬСТВО

### Основные показатели деятельности малых предприятий (без микропредприятий) по видам экономической деятельности в 2018 г.<sup>1)</sup> (по данным выборочного наблюдения)

	Число малых предприятий на 1 января 2019		Среднесписочная численность работников (без внешних совместителей)		Оборот малых предприятий <sup>2)</sup>	
	единиц	в % к итогу	человек	в % к итогу	млн. рублей	в % к итогу
<b>Всего</b>	<b>2383</b>	<b>100</b>	<b>54852</b>	<b>100</b>	<b>205924.3</b>	<b>100</b>
в том числе по видам экономической деятельности:						
сельское, лесное хозяйство, охота, рыболовство и рыбоводство	91	3.8	4366	8.0	5487.6	2.7
добыча полезных ископаемых	9	0.4	216	0.4	334.7	0.2
обрабатывающие производства	427	17.9	14801	27.0	36050.7	17.5
обеспечение электрической энергией, газом и паром; кондиционирование воздуха	14	0.6	412	0.8	961.5	0.5
водоснабжение; водоотведение, организация сбора и утилизации отходов, деятельность по ликвидации загрязнений	40	1.7	903	1.6	1534.4	0.7
строительство	326	13.7	5495	10.0	17272.8	8.4
торговля оптовая и розничная; ремонт автотранспортных средств и мотоциклов	726	30.5	11303	20.6	117465.7	57.0
транспортировка и хранение	87	3.7	2895	5.3	5630.9	2.7
деятельность гостиниц и предприятий общественного питания	114	4.8	1548	2.8	2872.1	1.4
деятельность в области информации и связи	54	2.3	1059	1.9	1958.1	1.0

## Продолжение

	Число малых предприятий на 1 января 2019		Среднесписочная численность работников (без внешних совместителей)		Оборот малых предприятий <sup>2)</sup>	
	единиц	в % к итогу	человек	в % к итогу	млн. рублей	в % к итогу
деятельность финансовая и страховая	8	0.3	131	0.2	-	-
деятельность по операциям с недвижимым имуществом	145	6.1	3553	6.5	5800.7	2.8
деятельность профессиональная, научная и техническая	101	4.2	1704	3.1	3421.5	1.7
деятельность административная и сопутствующие дополнительные услуги	165	6.9	4081	7.4	2657.6	1.3
государственное управление и обеспечение военной безопасности; социальное обеспечение	-	-	-	-	-	-
образование	3	0.1	25	0.1	25.7	0.0
деятельность в области здравоохранения и социальных услуг	43	1.8	1609	2.9	3376.7	1.6
деятельность в области культуры, спорта, организации досуга и развлечений	9	0.4	283	0.5	419.1	0.2
предоставление прочих видов услуг	21	0.9	468	0.9	654.5	0.3

<sup>1)</sup> Юридические лица.

<sup>2)</sup> В действующих ценах.



## 15. ПРОМЫШЛЕННОЕ ПРОИЗВОДСТВО

### Основные экономические показатели деятельности организаций

	2017	2018
Объем отгруженных товаров собственного производства, выполненных работ и услуг собственными силами, млн.рублей – всего	392255	436553
в том числе по видам экономической деятельности:		
добыча полезных ископаемых	1172	1144
обрабатывающие производства	338016	385902
обеспечение электрической энергией, газом и паром; кондиционирование воздуха	43671	39494
водоснабжение; водоотведение, организация сбора и утилизации отходов, деятельность по ликвидации загрязнений	9396	10013
Индекс промышленного производства <sup>1)</sup> , в процентах к предыдущему году	114.2	106.5
Среднегодовая численность работников организаций, тыс. человек	114.0	113.8
Сальдированный финансовый результат (прибыль минус убыток) <sup>2)</sup> , млн.рублей	25662.5	28916.1
Удельный вес убыточных организаций <sup>2)</sup> , процентов	34.1	27.0

<sup>1)</sup> Агрегированный индекс производства по видам экономической деятельности “Добыча полезных ископаемых”, “Обрабатывающие производства”, “Обеспечение электрической энергией, газом и паром; кондиционирование воздуха”, “Водоснабжение; водоотведение, организация сбора и утилизации отходов, деятельность по ликвидации загрязнений”.

<sup>2)</sup> Без субъектов малого предпринимательства, за 2017 г. по данным годовой бухгалтерской отчетности.

**Структура объема отгруженных товаров собственного производства,  
выполненных работ и услуг собственными силами  
по видам экономической деятельности  
(в процентах)**

	2017	2018
<b>Добыча полезных ископаемых</b>	<b>100</b>	<b>100</b>
в том числе:		
добыча прочих полезных ископаемых	100	99.5
предоставление услуг в области добычи полезных ископаемых	-	0.5
<b>Обрабатывающие производства</b>	<b>100</b>	<b>100</b>
в том числе:		
производство пищевых продуктов	6.7	7.5
производство напитков	4.3	4.0
производство текстильных изделий	0.5	0.4
производство одежды	0.3	0.3
производство кожи и изделий из кожи	1.0	0.7
обработка древесины и производство изделий из дерева и пробки, кроме мебели, производство изделий из соломки и материалов для плетения	0.6	0.6
производство бумаги и бумажных изделий	2.8	2.9
деятельность полиграфическая и копирование носителей информации	1.0	0.7
производство нефтепродуктов	9.1	7.8
производство химических веществ и химических продуктов	9.9	14.2
производство лекарственных средств и материалов, применяемых в медицинских целях	2.8	3.1
производство резиновых и пластмассовых изделий	9.9	9.7
производство прочей неметаллической минеральной продукции	2.7	2.7
производство металлургическое	0.2	0.4
производство готовых металлических изделий, кроме машин и оборудования	4.2	3.1
производство компьютеров, электронных и оптических изделий	3.3	2.2
производство электрического оборудования	7.0	6.9

Продолжение

	2017	2018
производство машин и оборудования, не включенных в другие группировки	8.6	8.7
производство автотранспортных средств, прицепов и полуприцепов	9.0	8.3
производство прочих транспортных средств и оборудования	12.2	11.2
производство мебели	0.6	0.6
производство прочих готовых изделий	0.8	1.0
ремонт и монтаж машин и оборудования	2.4	3.0
<b>Обеспечение электрической энергией, газом и паром; кондиционирование воздуха</b>	<b>100</b>	<b>100</b>
в том числе:		
производство, передача и распределение электроэнергии	61.0	57.2
производство и распределение газообразного топлива	3.2	4.0
производство, передача и распределение пара и горячей воды; кондиционирование воздуха	35.8	38.8
<b>Водоснабжение; водоотведение, организация сбора и утилизации отходов, деятельность по ликвидации загрязнений</b>	<b>100</b>	<b>100</b>
в том числе:		
забор, очистка, и распределение воды	27.3	28.6
сбор и обработка сточных вод	22.3	22.4
сбор, обработка и утилизация отходов; обработка вторичного сырья	46.0	46.7
предоставление услуг в области ликвидации последствий загрязнений и прочих услуг, связанных с удалением отходов	4.4	2.3

**Основные показатели деятельности организаций  
по виду экономической деятельности  
“Добыча полезных ископаемых”**

	2017	2018
Объем отгруженных товаров собственного производства, выполненных работ и услуг собственными силами, млн.рублей	1172	1144
Индекс производства, в процентах к предыдущему году	140.2	106.7
Среднегодовая численность работников организаций, тыс.человек	0.5	0.6
Сальдированный финансовый результат (прибыль минус убыток) <sup>1)</sup> , млн.рублей	-19.0	-7.5
Удельный вес убыточных организаций <sup>1)</sup> , процентов	66.7	25.0

<sup>1)</sup> Без субъектов малого предпринимательства, за 2017 г. по данным годовой бухгалтерской отчетности.

**Основные показатели деятельности организаций  
по виду экономической деятельности  
“Обрабатывающие производства”**

	2017	2018
Объем отгруженных товаров собственного производства, выполненных работ и услуг собственными силами, млн.рублей	338016	385902
Индекс производства, в процентах к предыдущему году	113.1	106.3
Среднегодовая численность работников организаций, тыс.человек	93.7	93.4
Сальдированный финансовый результат (прибыль минус убыток) <sup>1)</sup> , млн.рублей	21895.4	28618.3
Удельный вес убыточных организаций <sup>1)</sup> , процентов	24.3	17.8

<sup>1)</sup> Без субъектов малого предпринимательства, за 2017 г. по данным годовой бухгалтерской отчетности.

**Основные показатели деятельности организаций  
по виду экономической деятельности  
“Обеспечение электрической энергией, газом и паром;  
кондиционирование воздуха”**

	2017	2018
Объем отгруженных товаров собственного производства, выполненных работ и услуг собственными силами, млн.рублей	43671	39494
Индекс производства, в процентах к предыдущему году	139.2	109.0
Среднегодовая численность работников организаций, тыс.человек	13.8	13.4
Сальдированный финансовый результат (прибыль минус убыток) <sup>1)</sup> , млн.рублей	3749.7	-11.3
Удельный вес убыточных организаций <sup>1)</sup> , процентов	56.8	61.1

<sup>1)</sup> Без субъектов малого предпринимательства, за 2017 г. по данным годовой бухгалтерской отчетности.

**Основные показатели деятельности организаций  
по виду экономической деятельности  
“Водоснабжение; водоотведение, организация сбора  
и утилизации отходов, деятельность по ликвидации загрязнений”**

	2017	2018
Объем отгруженных товаров собственного производства, выполненных работ и услуг собственными силами, млн.рублей	9396	10013
Индекс производства, в процентах к предыдущему году	115.7	109.6
Среднегодовая численность работников организаций, тыс.человек	6.0	6.4
Сальдированный финансовый результат (прибыль минус убыток) <sup>1)</sup> , млн.рублей	36.4	316.6
Удельный вес убыточных организаций <sup>1)</sup> , процентов	55.6	38.9

<sup>1)</sup> Без субъектов малого предпринимательства, за 2017 г. по данным годовой бухгалтерской отчетности.

**Производство основных видов продукции  
в натуральном выражении**

	2017	2018
Пески природные, тыс.куб.метров	4556.0	3052.3
Гранулы, крошка и порошок; галька, гравий, тыс.куб.метров	1773.1	3283.0
Мясо и субпродукты пищевые домашней птицы, тыс.тонн	47.3	53.2
Изделия колбасные, тыс.тонн	11.3	10.4
Полуфабрикаты мясные, мясосодержащие охлажденные, замороженные, тыс.тонн	14.6	15.0
Консервы мясные (мясосодержащие), тыс.усл.банок	...	...
Продукция из рыбы свежая, охлажденная или мороженая, тонн	1812.9	1889.9
Молоко жидкое обработанное, тыс.тонн	40.0	41.4
Масло сливочное и пасты масляные, тонн	823.2	693.9
Сыры, продукты сырные и творог, тонн	7756.8	7729.5
Мука из зерновых культур, овощных и других растительных культур; смеси из них, тыс.тонн	...	...
Комбикорма, тыс.тонн	398.3	440.2
Хлеб и хлебобулочные изделия недлительного хранения, тыс.тонн	51.7	51.7
Кондитерские изделия, тыс.тонн	9.9	9.5
Пиво, кроме отходов пивоварения, тыс.дкл	...	...
Воды минеральные природные питьевые, тыс.полулитров	15489.3	16236.6
Ткани готовые – всего, тыс.кв.метров	53657.5	49360.5
в том числе:		
хлопчатобумажные	1502.2	1065.8
из синтетических и искусственных волокон и нитей (включая штапельные)	21424.4	19124.6
Рубашки мужские или для мальчиков, кроме трикотажных, тыс.штук	90.0	45.7
Изделия трикотажные или вязанные, тыс.штук	516.6	1457.1

## Продолжение

	2017	2018
Спецодежда, тыс.штук	1054.9	1458.4
Обувь, тыс.пар	1052.2	1136.0
Пиломатериалы хвойных пород, тыс.куб.метров	40.3	28.9
Пиломатериалы лиственных пород, тыс.куб.метров	...	...
Фанера, куб.метров	...	55274.0
Бумага и картон, тыс.тонн	97702.6	100884.6
Ящики и коробки из гофрированной бумаги или картона, тыс.кв.метров	67205.3	92366.9
Пластмассы в первичных формах, тыс.тонн	28.9	28.6
Материалы лакокрасочные и аналогичные для нанесения покрытий, краски и мастики полиграфические, тыс.тонн	106.9	98.4
Препараты лекарственные, млн.рублей	12244.7	8482.8
Плиты, листы, пленка и полосы (ленты) пластмассовые непористые прочие, тонн	15524.1	10138.8
Кирпич строительный (включая камни) из цемента, бетона или искусственного камня, млн.усл.кирпичей	...	...
Бетон, готовый для заливки (товарный бетон), тыс.куб.метров	560.2	536.9
Конструкции и детали конструкций из черных металлов, тыс.тонн	32.5	40.4
Электроэнергия, млн.кВт-ч	5963.2	6982.4
Пар и горячая вода, тыс.Гкал	15529.9	15758.5

## 16. СЕЛЬСКОЕ ХОЗЯЙСТВО<sup>1)</sup>

### ОСНОВНЫЕ ПОКАЗАТЕЛИ СЕЛЬСКОГО ХОЗЯЙСТВА

#### Продукция сельского хозяйства по категориям хозяйств (в фактически действовавших ценах; млн.рублей)

	2016	2017	2018
<b>Хозяйства всех категорий</b>			
Продукция сельского хозяйства:	<b>31852.3</b>	<b>32031.3</b>	<b>32960.0</b>
в том числе			
растениеводства	9870.1	8235.6	8759.3
животноводства	21982.2	23795.7	24200.7
<b>Сельскохозяйственные организации</b>			
Продукция сельского хозяйства:	<b>22647.9</b>	<b>24064.0</b>	<b>24780.1</b>
в том числе			
растениеводства	3912.5	3581.3	3842.4
животноводства	18735.4	20482.7	20937.7
<b>Хозяйства населения</b>			
Продукция сельского хозяйства:	<b>8419.9</b>	<b>7322.6</b>	<b>7432.0</b>
в том числе			
растениеводства	5498.7	4373.8	4502.5
животноводства	2921.2	2948.7	2929.5
<b>Крестьянские (фермерские) хозяйства<sup>2)</sup></b>			
Продукция сельского хозяйства:	<b>784.4</b>	<b>644.8</b>	<b>747.9</b>
в том числе			
растениеводства	458.9	280.5	414.4
животноводства	325.6	364.3	333.5

<sup>1)</sup> Здесь и в таблицах на страницах 49-51 данные за 2016-2017 гг. приведены с учетом итогов Всероссийской сельскохозяйственной переписи 2016 года.

<sup>2)</sup> Включая индивидуальных предпринимателей.



**Структура продукции сельского хозяйства  
по категориям хозяйств**  
(в фактически действовавших ценах; в процентах к итогу)

	2016	2017	2018
<b>Хозяйства всех категорий</b>	<b>100</b>	<b>100</b>	<b>100</b>
в том числе:			
сельскохозяйственные организации	71.1	75.1	75.2
хозяйства населения	26.4	22.9	22.5
крестьянские (фермерские) хозяйства <sup>1)</sup>	2.5	2.0	2.3

<sup>1)</sup> Включая индивидуальных предпринимателей.

**Индексы производства продукции сельского хозяйства  
по категориям хозяйств**  
(в сопоставимых ценах; в процентах к предыдущему году)

	2016	2017	2018
<b>Хозяйства всех категорий</b>	<b>103.8</b>	<b>97.9</b>	<b>104.9</b>
в том числе:			
сельскохозяйственные организации	102.1	106.0	106.2
хозяйства населения	109.9	77.8	99.3
крестьянские (фермерские) хозяйства <sup>1)</sup>	99.3	80.5	119.5

<sup>1)</sup> Включая индивидуальных предпринимателей.

## РАСТЕНИЕВОДСТВО

### Посевные площади сельскохозяйственных культур (в хозяйствах всех категорий)

	Тыс. гектаров			В % от всей посевной площади		
	2016	2017	2018	2016	2017	2018
<b>Вся посевная площадь</b>	<b>311.8</b>	<b>316.0</b>	<b>307.9</b>	<b>100</b>	<b>100</b>	<b>100</b>
из неё:						
зерновые и зернобобовые культуры	49.1	48.3	44.7	15.7	15.3	14.5
технические культуры	3.0	2.7	2.8	1.0	0.9	0.9
картофель	10.1	8.8	8.7	3.2	2.8	2.8
овощи открытого грунта (включая закрытый грунт по населению)	3.0	2.8	2.6	1.0	0.9	0.8
кормовые культуры	242.3	247.7	249.1	77.7	78.4	80.9

### Валовой сбор основных сельскохозяйственных культур (в хозяйствах всех категорий; тыс.тонн)

	2016	2017	2018
Зерновые и зернобобовые культуры (в весе после доработки)	85.4	79.8	78.2
Картофель	185.6	129.3	158.7
Овощи открытого и закрытого грунта	89.5	69.8	81.1

### Урожайность основных сельскохозяйственных культур (в хозяйствах всех категорий; центнеров с 1 га убранной площади)

	2016	2017	2018
Зерновые и зернобобовые культуры	18.5	19.1	17.7
Картофель	185.2	152.6	184.1
Овощи открытого грунта (включая закрытый грунт по хозяйствам населения)	279.8	231.4	288.7

# ЖИВОТНОВОДСТВО

## Поголовье скота<sup>1)</sup>

(на конец года; в хозяйствах всех категорий; тыс.голов)

	2010	2011	2012	2013	2014	2015	2016	2017	2018
Крупный рогатый скот	139.8	130.0	127.3	122.1	119.8	118.1	117.9	117.5	116.3
в том числе коровы	63.4	59.2	59.0	56.5	53.9	52.5	54.4	51.9	52.7
Свиньи	62.0	62.3	64.9	59.8	57.7	63.7	34.5	8.1	4.8
Овцы и козы	27.6	28.4	27.6	30.3	31.2	33.5	34.1	33.1	32.6

<sup>1)</sup> Данные за 2010-2017 гг. приведены с учетом итогов Всероссийской сельскохозяйственной переписи 2016 года.

## Поголовье скота по категориям хозяйств на конец 2018 г.

(тысяч голов)

	Крупный рогатый скот	в том числе коровы	Свиньи	Овцы и козы
Хозяйства всех категорий	116.3	52.7	4.8	32.6
в том числе:				
сельскохозяйственные организации	100.1	46.4	1.2	14.8
хозяйства населения	11.0	4.7	3.3	12.9
крестьянские (фермерские) хозяйства <sup>1)</sup>	5.2	1.5	0.2	4.9

<sup>1)</sup> Включая индивидуальных предпринимателей.

## Производство основных продуктов животноводства

(в хозяйствах всех категорий)

	2016	2017	2018
Скот и птица на убой (в убойном весе), тыс.тонн	62.3	64.0	66.6
Молоко, тыс.тонн	293.6	309.6	318.5
Яйца, млн.штук	1844.0	1979.3	2185.8
Шерсть (в физическом весе), тонн	37	38	29
Мед товарный, тонн	164	157	174

# 17. СТРОИТЕЛЬСТВО

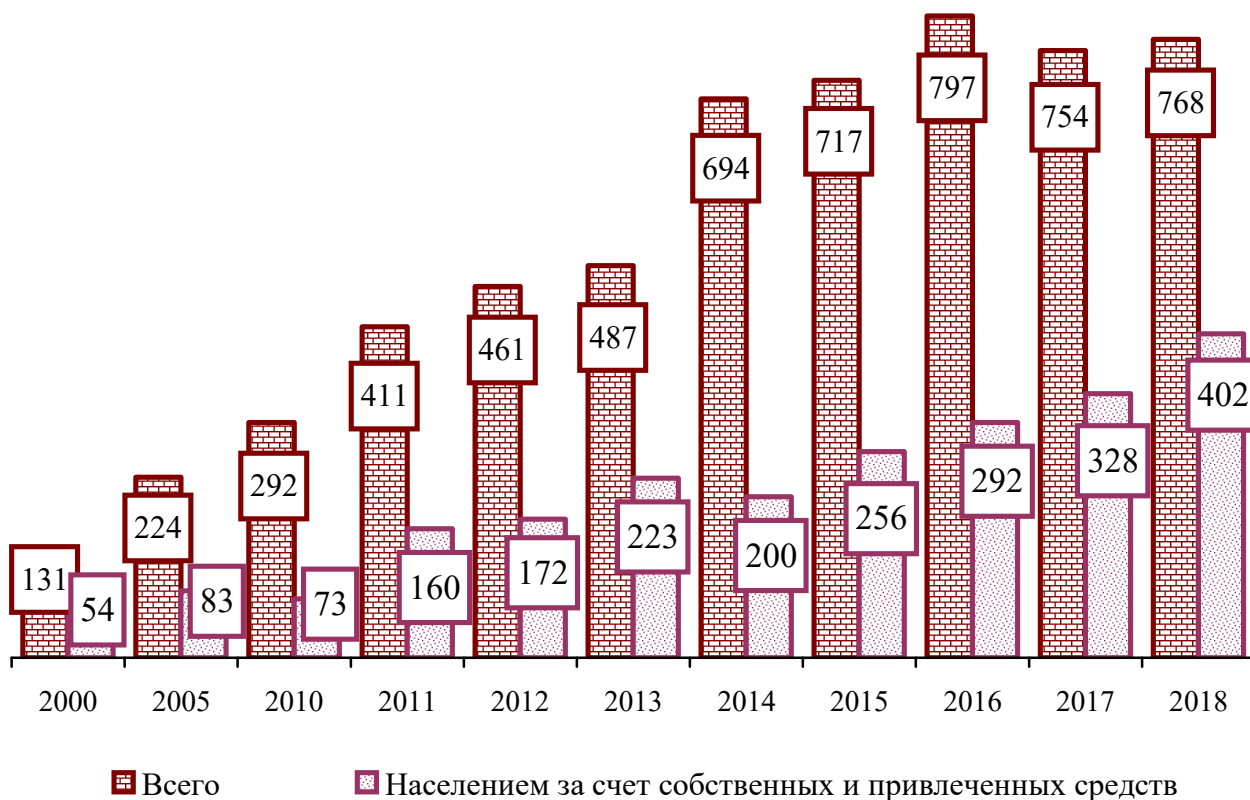
## Объем работ, выполненных по виду экономической деятельности “Строительство”

	2016	2017	2018
Объем выполненных работ по виду экономической деятельности “Строительство” (в фактически действовавших ценах), млн.рублей	46224.8	51456.2	48691.8
Индекс физического объема работ по виду экономической деятельности “Строительство” (в сопоставимых ценах), в процентах к предыдущему году	101.9	103.1	95.3

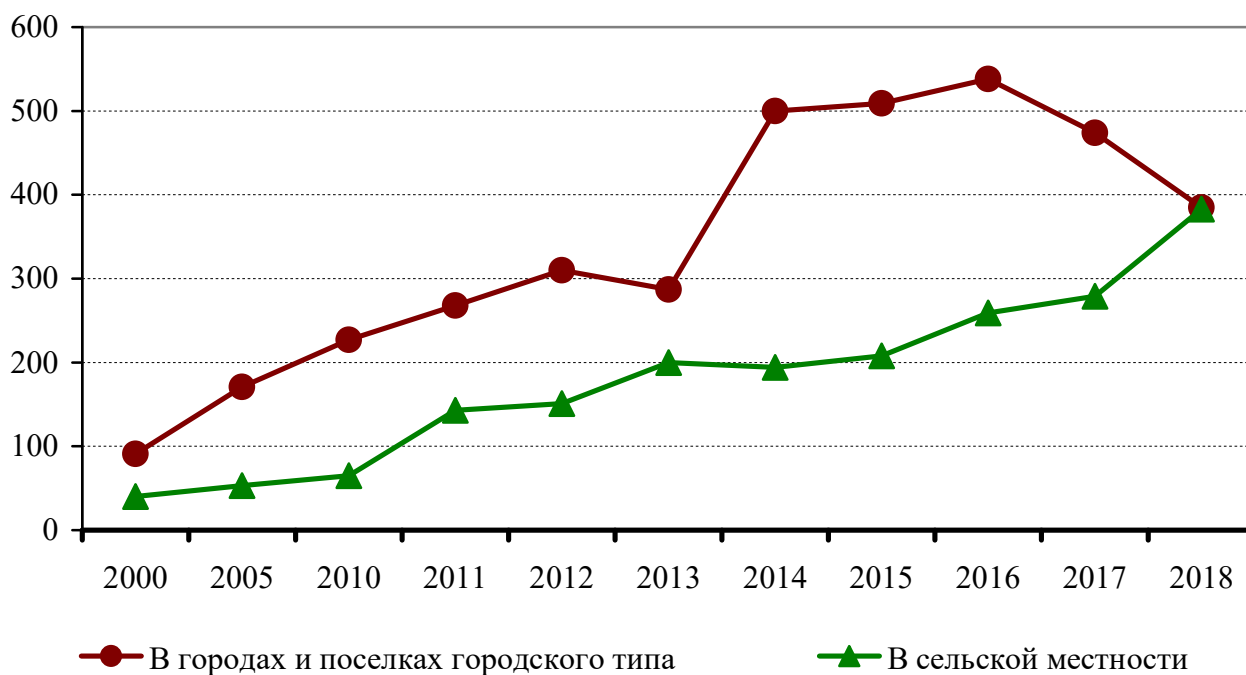
### Ввод в действие зданий

	Количество зданий, единиц		Общий строительный объем зданий, тыс.м <sup>3</sup>		Общая площадь зданий, тыс.м <sup>2</sup>	
	2017	2018	2017	2018	2017	2018
<b>Введено в действие зданий – всего</b>	<b>3643</b>	<b>4088</b>	<b>5511.0</b>	<b>5766.2</b>	<b>1275.5</b>	<b>1243.3</b>
в том числе:						
жилого назначения	3330	3829	3443.8	3298.6	972.0	875.2
нежилого назначения	313	259	2067.2	2467.6	303.5	368.1
из них:						
промышленные	42	21	807.1	285.8	73.0	33.0
сельскохозяйственные	23	14	332.1	801.0	50.3	122.1
коммерческие	115	102	324.3	503.0	64.7	104.2
административные	23	22	72.2	68.6	18.4	15.0
учебные	9	5	229.1	58.0	46.3	14.6
системы здравоохранения	3	3	6.0	0.6	1.3	0.2
другие	98	92	296.4	750.6	49.5	79.0

**Ввод в действие жилых домов**  
(тыс. кв. метров общей площади жилых помещений)



**Ввод в действие жилых домов  
в городской и сельской местности**  
(тыс. кв. метров общей площади жилых помещений)



**Ввод в действие объектов  
социально-культурного назначения**

	2016	2017	2018
Дошкольные образовательные организации, мест	1110	250	460
Общеобразовательные организации, ученических мест	-	499	189
Амбулаторно-поликлинические организации, посещений в смену	268	148	75
Плоскостные спортивные сооружения (футбольные поля, игровые площадки и т.п.), кв.метров	7809	23389	-
Спортивные сооружения с искусственным льдом, кв.метров	1800	-	1934
Гостиницы, включая туристские, мест	224	148	687
Дома отдыха, мест	58	2	-

## 18. ТОРГОВЛЯ И УСЛУГИ НАСЕЛЕНИЮ

### Оборот и среднегодовая численность работников организаций торговли

	Оборот организаций (в фактически действовавших ценах), млн.рублей			Среднегодовая численность работников, человек		
	2016	2017	2018	2016	2017	2018
Торговля оптовая и розничная автотранспортными средствами и мотоциклами, их техническое обслуживание и ремонт	69907	43048	54722	5198	4403	4241
Оптовая торговля (включая торговлю через агентов), кроме торговли автотранспортными средствами и мотоциклами	229666	243311	301692	14885	16799	15830
Розничная торговля, кроме торговли автотранспортными средствами и мотоциклами; ремонт бытовых изделий и предметов личного пользования	101639	124693	134428	21215	22352	21001

## РОЗНИЧНАЯ ТОРГОВЛЯ

### Оборот и товарные запасы розничной торговли

	2016	2017	2018
<b>Оборот розничной торговли – всего,</b> млн.рублей	<b>205814.8</b>	<b>224491.7</b>	<b>235688.6</b>
в том числе:			
оборот торгующих организаций и индивидуальных предпринимателей, осуществлявших деятельность вне рынка	198754.4	220008.8	230904.7
продажа товаров на розничных рынках и ярмарках	7060.4	4482.9	4783.9
Из общего объема оборота розничной торговли, млн.рублей:			
пищевые продукты, включая напитки, и табачные изделия	105013.3	114337.4	118467.0
непродовольственные товары	100801.5	110154.3	117221.6
<b>Товарные запасы в организациях розничной торговли (на конец года):</b>			
всего, млн.рублей	11696.7	12316.3	13621.4
в днях торговли	39	32	33

### Индексы физического объема оборота розничной торговли

(в процентах к предыдущему году)

	2016	2017	2018
<b>Оборот розничной торговли – всего</b>	<b>93.1</b>	<b>105.6</b>	<b>102.7</b>
из него:			
оборот торгующих организаций и индивидуальных предпринимателей, осуществлявших деятельность вне рынка	93.6	107.2	102.7
продажа товаров на розничных рынках и ярмарках	81.1	61.5	104.4
Из общего объема розничной торговли:			
пищевые товары, включая напитки, и табачные изделия	95.0	106.1	102.0
непродовольственные товары	91.2	105.1	103.6



**Распределение оборота розничной торговли  
по формам собственности**  
(в фактически действовавших ценах; в процентах к итогу)



**Товарная структура оборота розничной торговли**  
(в фактически действовавших ценах; в процентах к итогу)

	2016	2017	2018
<b>Все товары</b>	<b>100</b>	<b>100</b>	<b>100</b>
<b>Продовольственные товары</b>	<b>51.0</b>	<b>50.9</b>	<b>50.1</b>
Мясо и мясные продукты	7.6	7.2	7.0
из них:			

## Продолжение

	2016	2017	2018
мясо животных	1.3	1.1	1.1
мясо домашней птицы	1.8	1.7	1.6
продукты из мяса и мяса птицы	3.8	3.6	3.7
консервы из мяса и мяса птицы	0.5	0.5	0.5
Рыба, ракообразные и моллюски	2.9	2.9	2.9
из них консервы из рыбы и морепродуктов	0.7	0.7	0.7
Животные масла и жиры	0.5	0.5	0.5
Растительные масла	0.6	0.5	0.5
Молочные продукты	5.2	5.2	5.1
из них:			
сыры жирные	1.2	1.2	1.2
консервы молочные сухие, сублимированные	0.2	0.2	0.2
молоко питьевое	1.4	1.4	1.4
молочные напитки	0.4	0.3	0.3
Кондитерские изделия	3.4	3.6	3.6
Чай, кофе, какао	1.4	1.3	1.3
из них чай	0.6	0.6	0.5
Соль	0.1	0.1	0.1
Мука	0.2	0.2	0.2
Крупа	0.5	0.4	0.4
Макаронные изделия	0.4	0.4	0.4
Хлеб и хлебобулочные изделия	1.8	1.8	1.8
Свежий картофель	0.4	0.6	0.6
Свежие овощи	2.0	1.9	1.7
Свежие фрукты	2.4	2.1	2.1
Безалкогольные напитки	2.0	1.8	1.9
Табачные изделия	2.9	3.2	3.4

	2016	2017	2018
<b>Непродовольственные товары</b>	<b>49.0</b>	<b>49.1</b>	<b>49.9</b>
Моющие и полирующие и средства	0.7	-	-
Туалетное и хозяйственное мыло	0.1	0.1	0.1
Косметические и парфюмерные товары	1.6	1.8	1.8
Мебель	1.7	1.7	1.8
Металлические изделия хозяйственного назначения, включая металлическую посуду, и ножевые изделия	0.3	-	-
Посуда из стекла, керамики, фарфора и фаянса	0.2	-	-
Холодильники и морозильники	0.3	0.3	0.3
Стиральные машины	0.2	0.2	0.2
Аудиоаппаратура	0.1	0.1	0.1
Телевизоры	0.6	0.5	0.6
Видеомагнитофоны	0.0	-	-
Музыкальные и видеозаписи	0.1	0.1	0.1
Спортивное оборудование и товары	0.1	0.2	0.2
Компьютеры	0.5	0.5	0.6
Фотоаппаратура и фототовары	0.3	0.3	0.3
Мобильные телефоны	0.7	0.7	0.9
Часы	0.0	0.0	0.0
Велосипеды	0.0	0.0	0.0
Книги, газеты, журналы	0.3	0.3	0.3
Напольные покрытия, ковры и ковровые изделия	0.2	-	-
Игры и игрушки	0.4	0.5	0.5
Ткани	0.0	0.0	0.0
Мужская, женская и детская одежда	3.2	3.2	3.3

## Продолжение

	2016	2017	2018
Нательное белье	0.4	0.4	0.4
Одежда из меха	0.1	0.1	0.1
Чулочно-носочные изделия	0.3	0.3	0.3
Обувь	1.2	1.1	1.2
Строительные материалы	1.8	1.9	2.0
Лекарственные средства	7.5	7.5	7.6
Ювелирные изделия	0.7	0.7	0.8
Бензины автомобильные	6.0	6.0	6.9
Автомобили легковые	6.6	6.5	6.5
Автомобильные детали, узлы и принадлежности	2.6	2.7	2.9

**Число розничных рынков и торговых мест на них**  
(на 1 января)

	2016	2017	2018
Число розничных рынков, единиц	10	10	10
Число торговых мест на них:			
всего	1983	2059	1779
в среднем на один рынок	198	206	178

**Оборот общественного питания**

	2016	2017	2018
Миллионов рублей, в фактически действовавших ценах	9164.2	9576.0	10614.5
В процентах к предыдущему году (в сопоставимых ценах)	103.1	96.1	104.2
На душу населения, рублей	7208	7532	8406

# ОПТОВАЯ ТОРГОВЛЯ

## Оборот оптовой торговля

	2016	2017	2018
Оборот оптовой торговли – всего:			
млн.рублей (в фактически действовавших ценах)	434847	411995	454016
в процентах к предыдущему году (в сопоставимых ценах)	109.0	91.8	105.9
в том числе оборот оптовой торговли организаций оптовой торговли, включая торговлю через агентов, кроме торговли автотранспортными средствами и мотоциклами:			
млн.рублей (в фактически действовавших ценах)	351797	329991	370991
в процентах к предыдущему году (в сопоставимых ценах)	110.4	90.9	108.1

# УСЛУГИ НАСЕЛЕНИЮ

## Платные услуги населению

	2016	2017	2018
--	------	------	------

Объем платных услуг населению – всего:

млн.рублей 52024.0 54971.8 59624.6

в процентах к предыдущему году  
(в сопоставимых ценах)

100.7 99.4 103.8

Объем бытовых услуг населению:

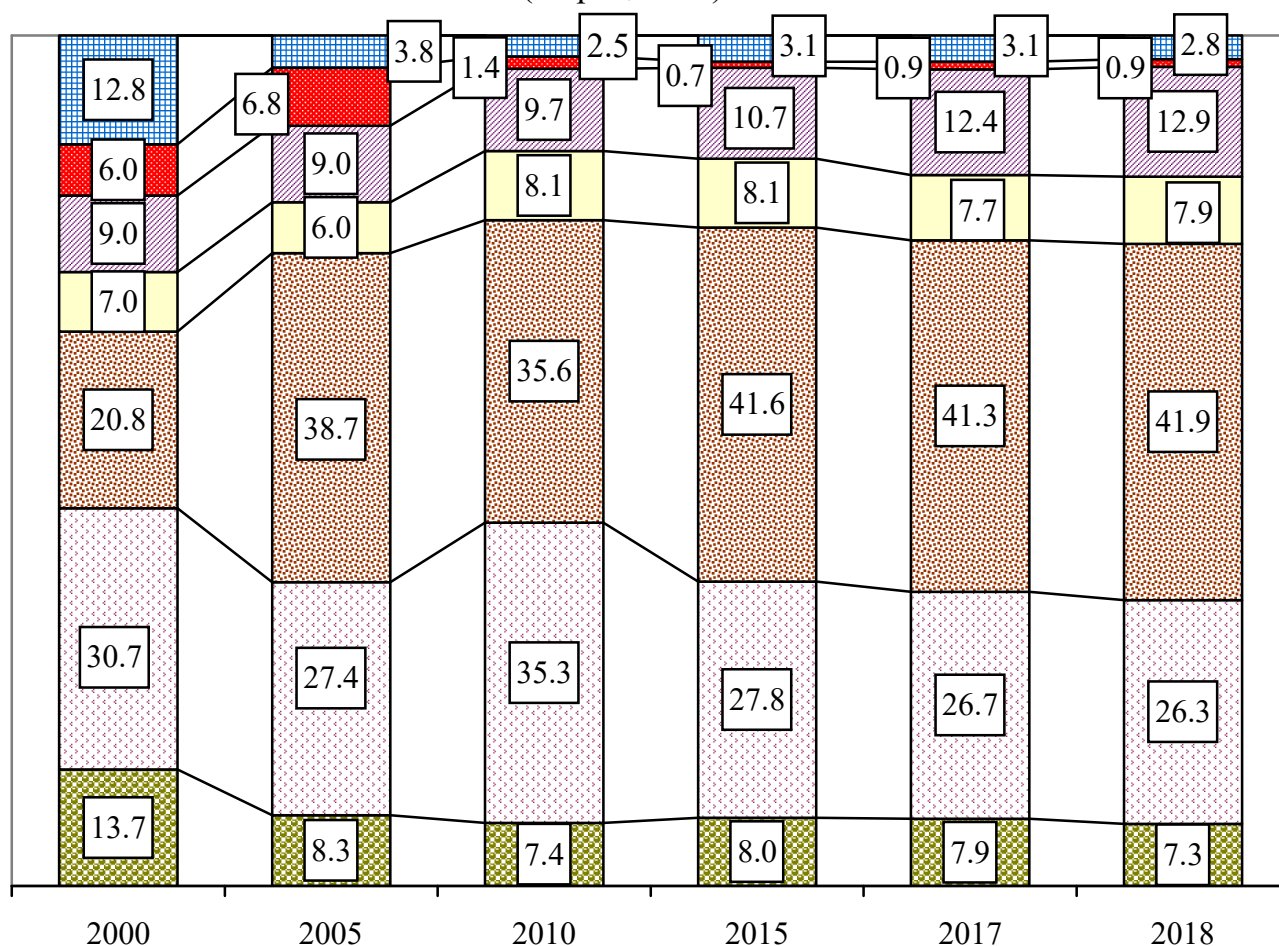
млн.рублей 4352.6 4321.5 4361.3

в процентах к предыдущему году  
(в сопоставимых ценах)

105.1 97.6 98.6

### Структура платных услуг населению

(в процентах)



■ Бытовые

■ Жилищно-коммунальные

■ Рекреационные и медицинские

■ Прочие

■ Транспорта и связи

■ Системы образования и культуры

■ Правового характера

# 19. ТРАНСПОРТ

## ГРУЗОВЫЕ И ПАССАЖИРСКИЕ ПЕРЕВОЗКИ

### Перевозки грузов по видам транспорта (миллионов тонн)

	2016	2017	2018
<b>Транспорт – всего</b>	<b>16.8</b>	<b>17.8</b>	...
в том числе по видам:			
железнодорожный	12.6	12.9	...
автомобильный <sup>1)</sup>	1.7	2.1	2.2
внутренний водный	2.5	2.8	2.6

<sup>1)</sup> Данные приведены по полному кругу автотранспортных организаций, включая предпринимателей-владельцев грузовых автомобилей.

### Перевозки пассажиров по видам транспорта общего пользования (миллионов человек)

	2016	2017	2018
<b>Транспорт – всего</b>	<b>115.4</b>	<b>109.1</b>	...
в том числе по видам:			
железнодорожный	4.6	4.3	...
автобусный	69.9	66.1	61.4
внутренний водный	0.6	0.6	...

### Протяженность путей сообщения (на конец года; километров)

	2016	2017	2018
Железнодорожные пути общего пользования	652	652	652
Автомобильные дороги – всего	19200	19057	19108
в том числе с твердым покрытием	10386	10406	10459
Из общей протяженности автомобильных дорог – автомобильные дороги общего пользования	18509	18413	18507
Внутренние водные судоходные пути	809	809	809

# АВАРИЙНОСТЬ НА ТРАНСПОРТЕ<sup>1)</sup>

## Число происшествий на автомобильных дорогах и улицах (на конец года)

	2016	2017	2018
<b>Число дорожно-транспортных происшествий –</b> всего	<b>1880</b>	<b>1900</b>	<b>1999</b>
из них:			
по вине водителей транспортных средств	1621	1526	1702
из них по вине водителей транспортных средств в состоянии алкогольного опьянения	252	237	263
по вине пешеходов	181	213	195

## Численность пострадавших в дорожно-транспортных происшествиях (человек)

	2016	2017	2018
<b>Погибло в дорожно-транспортных происшествиях –</b> всего	<b>220</b>	<b>179</b>	<b>171</b>
из них:			
по вине водителей транспортных средств	180	125	140
из них по вине водителей транспортных средств в состоянии алкогольного опьянения	59	46	47
по вине пешеходов	36	49	31
<b>Ранено в дорожно-транспортных происшествиях –</b> всего	<b>2463</b>	<b>2382</b>	<b>2572</b>
из них:			
по вине водителей транспортных средств	2229	2034	2280
из них по вине водителей транспортных средств в состоянии алкогольного опьянения	365	330	349
по вине пешеходов	159	173	177

<sup>1)</sup> По данным УГИБДД УМВД России по Ярославской области.



## 20. НАУКА

### Число организаций, выполнявших исследования и разработки

	2015	2016	2017
<b>Число организаций – всего</b>	<b>43</b>	<b>44</b>	<b>46</b>
в том числе:			
научно-исследовательские организации	9	9	11
конструкторские организации, проектные и проектно-изыскательские организации	4	4	3
образовательные организации высшего образования	18	17	11
организации промышленности, имевшие научно-исследовательские, проектно-конструкторские подразделения	7	9	12
прочие	5	5	9

### Численность персонала, занятого исследованиями и разработками (на конец года; человек)

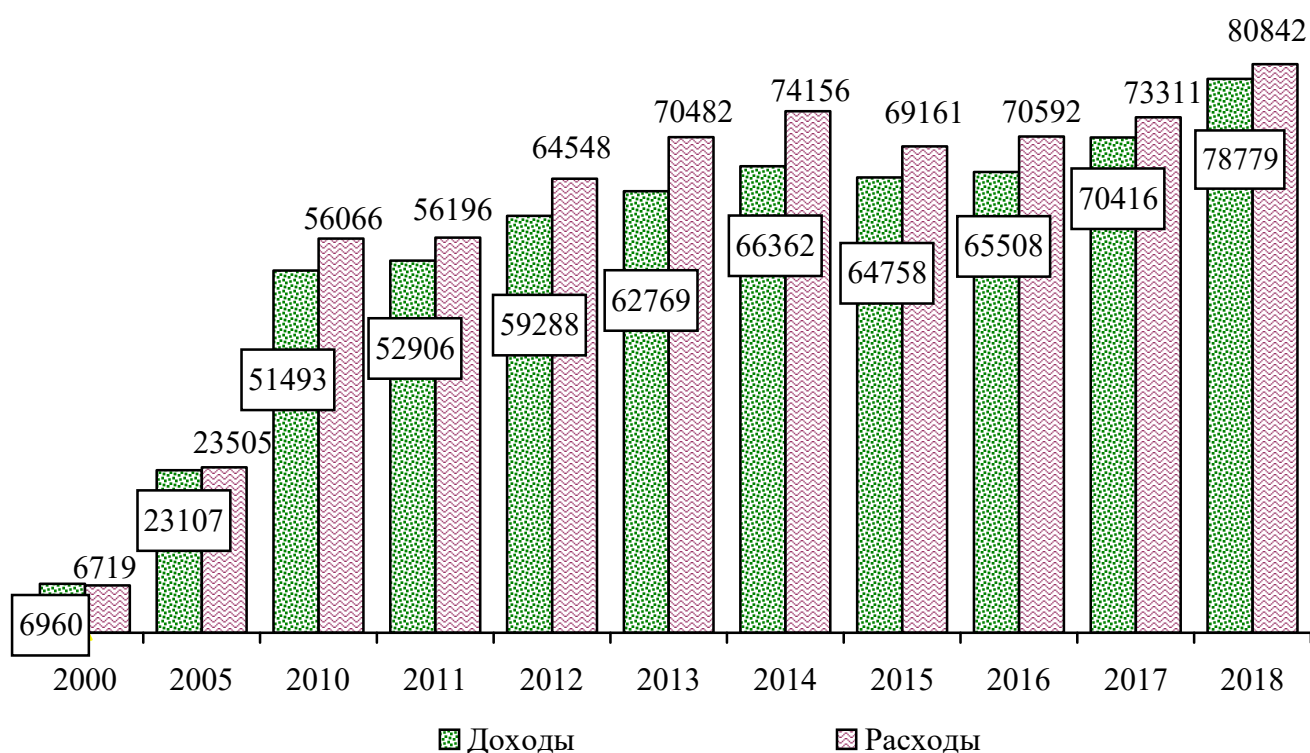
	2015	2016	2017
<b>Численность персонала – всего</b>	<b>6316</b>	<b>6404</b>	<b>6354</b>
в том числе:			
исследователи	2733	2773	2651
техники	422	413	391
вспомогательный персонал	2453	2571	2665
прочий персонал	708	647	647

### Затраты на исследования и разработки (миллионов рублей)

	2015	2016	2017
<b>Все затраты</b>	<b>8188</b>	<b>10509</b>	<b>9268</b>
в том числе			
внутренние затраты	6782	8721	6938

## 21. ФИНАНСЫ

### Консолидированный бюджет Ярославской области<sup>1)</sup> (миллионов рублей)



<sup>1)</sup> По данным департамента финансов Ярославской области.

### Количество кредитных организаций и их филиалов<sup>1)</sup> (на начало года)

	2016	2017	2018
Число кредитных организаций, осуществляющих деятельность на территории области	5	6	...
Число филиалов кредитных организаций других регионов России, осуществляющих деятельность на территории области	18	11	...

<sup>1)</sup> По данным Отделения по Ярославской области Главного управления Центрального банка РФ по ЦФО.

**Финансовые результаты деятельности организаций<sup>1)</sup>**  
(на конец года)

	2016	2017	2018
Сальдированный финансовый результат (прибыль минус убыток), млн.рублей	22044.4	37604.9	33752.5
Удельный вес прибыльных организаций в процентах от общего числа организаций	67.2	66.2	72.2
Сумма прибыли, млн.рублей	36323.3	45308.8	46490.1
Удельный вес убыточных организаций в процентах от общего числа организаций	32.8	33.8	27.8
Сумма убытка, млн.рублей	14278.9	7703.9	12737.6
Показатели финансовой устойчивости и платежеспособности:			
соотношение заемных и собственных средств (нормальное ограничение меньше либо равно 100%)	174.7	140.2	129.1
коэффициент автономии (нормальное ограничение больше либо равно 50%)	36.4	41.6	43.6
коэффициент абсолютной ликвидности (нормальное ограничение 20%)	11.5	16.5	28.3
коэффициент текущей ликвидности (нормальное ограничение 200%)	117.4	147.1	177.5

<sup>1)</sup> Без субъектов малого предпринимательства банков, страховых организаций и государственных (муниципальных) учреждений; 2016-2017 гг. по данным годовой бухгалтерской отчетности.

**Сальдированный финансовый результат  
(прибыль минус убыток) деятельности организаций  
по видам экономической деятельности в 2018 г.  
(в фактически действовавших ценах)**

	Млн.рублей
<b>Сальдированный финансовый результат (прибыль минус убыток) – всего</b>	<b>33752.5</b>
в том числе по видам экономической деятельности:	
сельское, лесное хозяйство, охота, рыболовство и рыбоводство	1988.4
добыча полезных ископаемых	-7.5
обрабатывающие производства	28618.3
обеспечение электрической энергией, газом и паром; кондиционирование воздуха	-11.3
водоснабжение; водоотведение, организация сбора и утилизации отходов, деятельность по ликвидации загрязнений	316.6
строительство	-848.3
торговля оптовая и розничная; ремонт автотранспортных средств и мотоциклов	2218.7
транспортировка и хранение	213.7
деятельность гостиниц и предприятий общественного питания	-47.8
деятельность в области информации и связи	230.3
деятельность финансовая и страховая	...
деятельность по операциям с недвижимым имуществом	69.8
деятельность профессиональная, научная и техническая	591.9
деятельность административная и сопутствующие дополнительные услуги	61.7
государственное управление и обеспечение военной безопасности; социальное обеспечение	-
образование	10.8
деятельность в области здравоохранения и социальных услуг	119.1
деятельность в области культуры, спорта, организации досуга и развлечений	95.1
предоставление прочих видов услуг	99.7

**Удельный вес убыточных организаций и сумма убытка  
по видам экономической деятельности в 2018 г.**

	Удельный вес убыточных организаций, процентов	Сумма убытка, млн.рублей
<b>Всего в экономике</b>	<b>27.8</b>	<b>12737.6</b>
в том числе по видам экономической деятельности:		
сельское, лесное хозяйство, охота, рыболовство и рыбоводство	38.9	540.3
добыча полезных ископаемых	25.0	12.0
обрабатывающие производства	17.8	3834.2
обеспечение электрической энергией, газом и паром; кондиционирование воздуха	61.1	4944.6
водоснабжение; водоотведение, организация сбора и утилизации отходов, деятельность по ликвидации загрязнений	38.9	65.7
строительство	38.1	1129.5
торговля оптовая и розничная; ремонт автотранспортных средств и мотоциклов	24.0	790.6
транспортировка и хранение	47.8	970.2
деятельность гостиниц и предприятий общественного питания	18.2	90.0
деятельность в области информации и связи	28.6	9.1
деятельность финансовая и страховая	-	-
деятельность по операциям с недвижимым имуществом	42.1	98.7
деятельность профессиональная, научная и техническая	11.8	168.0
деятельность административная и сопутствующие дополнительные услуги	23.1	34.8
государственное управление и обеспечение военной безопасности; социальное обеспечение	-	-
образование	17.4	4.8
деятельность в области здравоохранения и социальных услуг	40.0	32.2
деятельность в области культуры, спорта, организации досуга и развлечений	33.3	9.6
предоставление прочих видов услуг	8.7	3.2

**Удельный вес прибыльных организаций и сумма прибыли  
по видам экономической деятельности в 2018 г.**

	Удельный вес прибыльных организаций, процентов	Сумма прибыли, млн. рублей
<b>Всего в экономике</b>	<b>72.2</b>	<b>46490.1</b>
в том числе по видам экономической деятельности:		
сельское, лесное хозяйство, охота, рыболовство и рыбоводство	61.1	2528.7
добыча полезных ископаемых	75.0	4.5
обрабатывающие производства	82.2	32452.5
обеспечение электрической энергией, газом и паром; кондиционирование воздуха	38.9	4933.3
водоснабжение; водоотведение, организация сбора и утилизации отходов, деятельность по ликвидации загрязнений	61.1	382.3
строительство	61.9	281.2
торговля оптовая и розничная; ремонт автотранспортных средств и мотоциклов	76.0	3009.3
транспортировка и хранение	52.2	1183.9
деятельность гостиниц и предприятий общественного питания	81.8	42.2
деятельность в области информации и связи	71.4	239.4
деятельность финансовая и страховая	100	...
деятельность по операциям с недвижимым имуществом	57.9	168.5
деятельность профессиональная, научная и техническая	88.2	759.9
деятельность административная и сопутствующие дополнительные услуги	76.9	96.5
государственное управление и обеспечение военной безопасности; социальное обеспечение	-	-
образование	82.6	15.6
деятельность в области здравоохранения и социальных услуг	60.0	151.3
деятельность в области культуры, спорта, организации досуга и развлечений	66.7	104.7
предоставление прочих видов услуг	91.3	102.9

**Задолженность организаций<sup>1)</sup>**  
(на конец года; миллионов рублей)

	2016	2017	2018
Суммарная задолженность по обязательствам	359874	358187	386934
в том числе просроченная	36226	30750	22332
Из суммарной задолженности по обязательствам:			
кредиторская задолженность	208276	204652	194195
в том числе просроченная	32434	27128	17639
задолженность по кредитам банков и займам	151598	153535	192739
в том числе просроченная	3792	3622	4693
Дебиторская задолженность	165942	178599	182409
в том числе просроченная	22359	17682	16113

<sup>1)</sup> Без субъектов малого предпринимательства, банков, страховых организаций и государственных (муниципальных) учреждений.

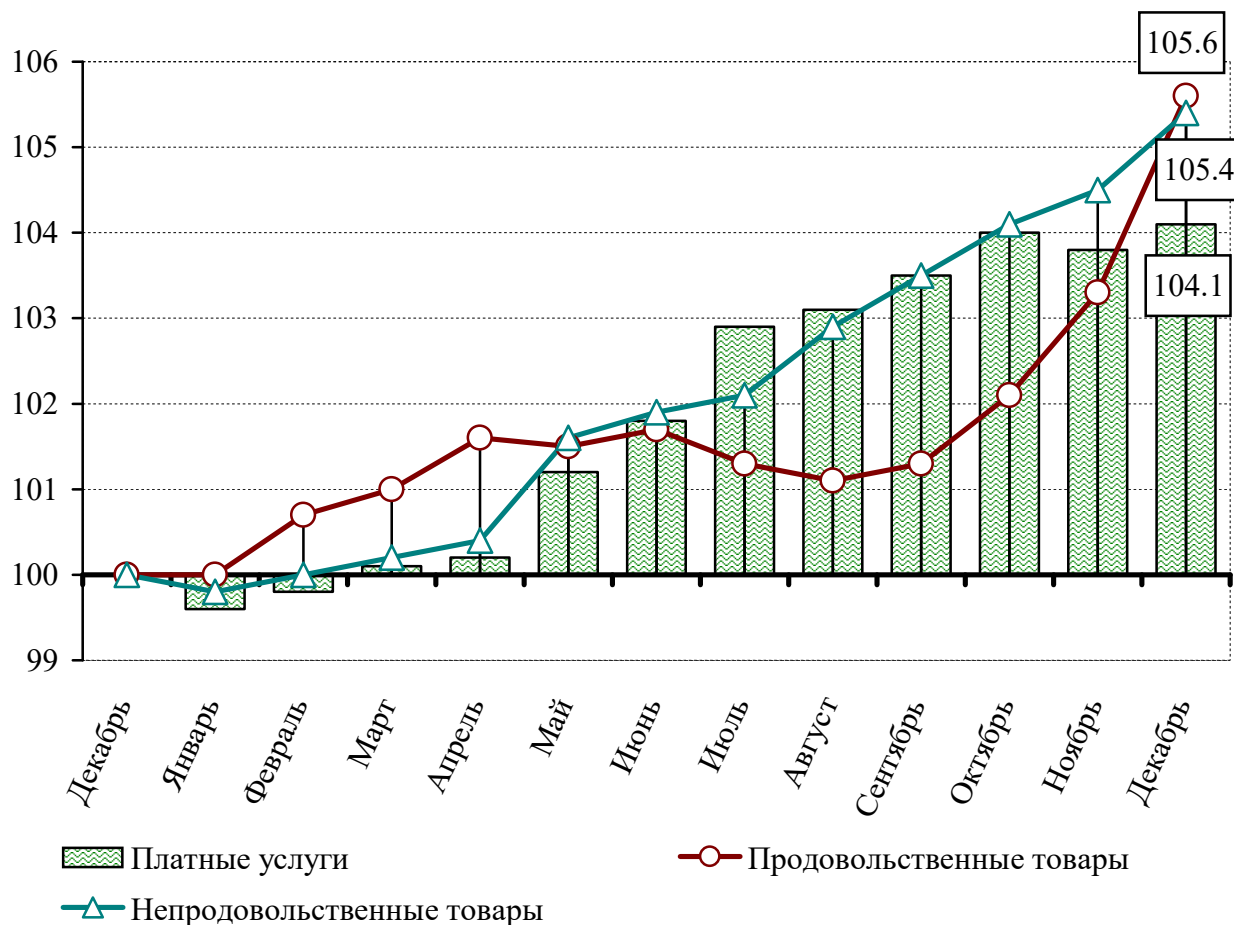
## 22. ЦЕНЫ И ТАРИФЫ

### Индексы цен в секторах экономики

(декабрь к декабрю предыдущего года; в процентах)

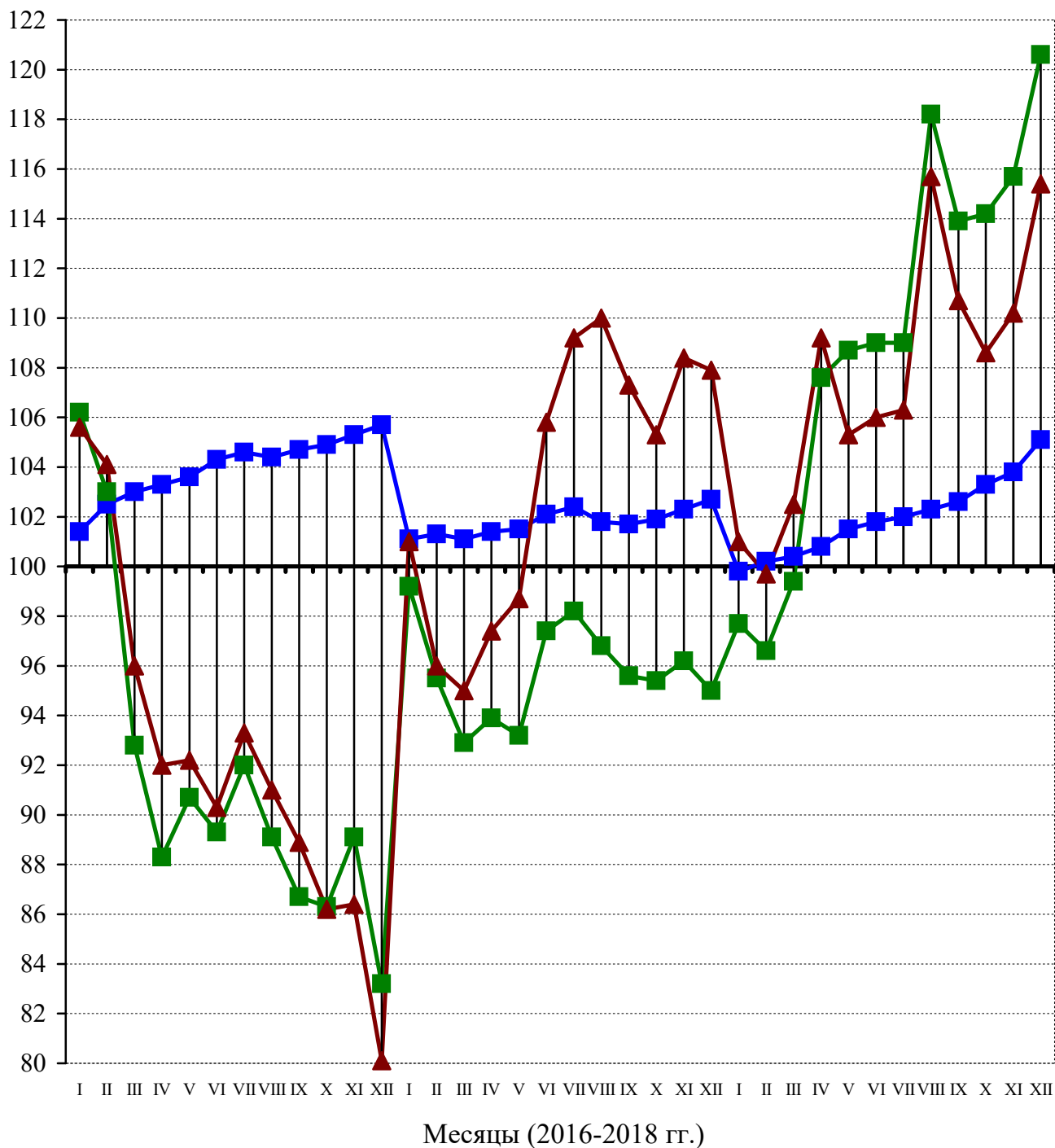
	2016	2017	2018
Индекс потребительских цен	105.7	102.7	105.1
Индекс цен производителей промышленных товаров	107.6	105.6	108.5
Индекс цен производителей сельскохозяйственной продукции	100.3	93.5	107.6
Сводный индекс цен на продукцию (затраты, услуги) инвестиционного назначения	117.9	99.8	107.0
Индекс тарифов на грузовые перевозки	108.4	105.1	105.4

**Индексы потребительских цен (тарифов)  
на продовольственные, непродовольственные товары  
и платные услуги в 2018 г.**  
(на конец месяца; в процентах к декабрю 2017 г.)





**Индекс потребительских цен и изменение официальных курсов  
иностраннх валют по отношению к рублю**  
(на конец месяца; в процентах к декабрю предыдущего года)



- Потребительские цены
- Официальный курс доллара США
- ▲ Официальный курс евро

**Средние потребительские цены  
на отдельные виды продовольственных товаров**  
(на конец года; рублей за килограмм)

	2016	2017	2018
Говядина (кроме бескостного мяса)	311.31	295.14	336.66
Рыба мороженая неразделанная	118.15	131.77	137.22
Масло сливочное	510.25	563.12	584.40
Масло подсолнечное	107.96	99.57	99.95
Молоко питьевое цельное пастеризованное 2.5-3.2% жирности, за литр	43.85	45.70	48.59
Сыры сычужные твердые и мягкие	458.21	487.11	521.26
Яйца куриные, за десяток	62.02	53.49	69.04
Сахар-песок	47.89	34.53	44.21
Чай черный байховый	884.16	888.56	1002.09
Мука пшеничная	34.40	30.58	34.71
Хлеб и булочные изделия из пшеничной муки высшего сорта	57.40	57.31	61.00
Макаронные изделия из пшеничной муки высшего сорта	67.07	68.27	68.22
Рис шлифованный	67.66	60.86	63.31
Картофель	17.21	21.64	20.39
Капуста белокочанная свежая	16.75	16.00	25.67
Лук репчатый	19.86	20.53	27.62
Яблоки	78.87	90.09	86.67
Водка крепостью 40% об.спирта и выше, за литр	579.86	600.35	603.27
Пиво отечественное, за литр	102.5	106.92	110.77

**Средние потребительские цены  
на отдельные виды непродовольственных товаров**  
(на конец года; рублей за штуку)

	2016	2017	2018
Пальто женское демисезонное из шерстяных или полушерстяных тканей	10604.12	11210.53	11198.86
Костюм двойка мужской из шерстяных, полушерстяных или смесовых тканей	7509.01	9130.20	9433.04
Сорочка верхняя мужская из хлопчатобумажных или смесовых тканей	1308.70	1294.82	1364.85
Юбка женская из полушерстяных или смесовых тканей	2073.79	2326.32	2379.26
Джемпер мужской	1907.92	1721.48	1718.60
Носки мужские из хлопчатобумажной или смесовой пряжи, за пару	55.96	52.15	50.54
Полуботинки, туфли мужские с верхом из натуральной кожи, за пару	3357.64	3470.80	3566.48
Сапоги женские зимние с верхом из натуральной кожи, за пару	6954.83	7379.23	7725.83

**Средние потребительские цены (тарифы)  
на отдельные виды услуг  
(на конец года; рублей за один вид услуг)**

	2016	2017	2018
Проезд в городском муниципальном автобусе, за поездку	20.00	21.95	21.95
Проезд в пригородном поезде (в один конец) до 3 зоны (15-30 км), за поездку	69.00	71.30	71.30
Абонентская плата за неограниченный объем местных телефонных соединений, за месяц	442.00	442.00	442.00
Плата за жилье в домах государственного и муниципального жилищного фонда, за 1 кв.метр общей площади	27.58	30.69	32.13
Водоснабжение холодное и водоотведение, куб.метров	45.97	47.37	49.41
Отопление, за Гкал	1684.18	1765.54	1807.78
Газ сетевой, за месяц с человека	58.47	60.75	62.82
Электроэнергия в квартирах без электроплит за минимальный объем потребления в расчете за 100 кВт-ч	330.00	343.00	356.00
Обучение в государственных и муниципальных образовательных организациях высшего образования, семестр	42595.86	51432.74	56309.95
Первичный консультативный прием у врача специалиста, одно посещение	569.79	758.92	779.36

**Индексы цен на первичном и вторичном рынках жилья  
(на конец года; в процентах к концу предыдущего периода)**

	2016	2017	2018
Первичный рынок	97.6	99.8	101.8
Вторичный рынок	86.4	99.5	101.2

**Средние цены на первичном и вторичном рынках жилья  
(на конец периода; рублей за один квадратный метр общей площади)**

	2016	2017	2018
Первичный рынок	46583	46424	47211
Вторичный рынок	43692	43955	44537

## 23. МЕЖРЕГИОНАЛЬНЫЕ СРАВНЕНИЯ

### Индексы основных социально-экономических показателей областей Центрального федерального округа Российской Федерации за 2018 г.

(стоимостные показатели в сопоставимых ценах;  
в процентах к предыдущему году)

	Индекс промышленного производства <sup>1)</sup>	Индексы производства по видам экономической деятельности <sup>2)</sup> :			
		добыча полезных ископаемых	обрабатывающие производства	обеспечение электрической энергией, газом и паром; кондиционирование воздуха	водоснабжение; водоотведение, организация сбора и утилизации отходов, деятельность по ликвидации загрязнений
<b>Российская Федерация</b>	<b>102.9</b>	<b>104.1</b>	<b>102.6</b>	<b>101.6</b>	<b>102.0</b>
<b>Центральный федеральный округ</b>	<b>108.5</b>	<b>104.2</b>	<b>109.1</b>	<b>100.8</b>	<b>103.0</b>
в том числе области:					
Белгородская	105.1	102.4	106.5	103.3	100.3
Брянская	105.5	90.1	105.7	105.8	98.3
Владимирская	98.4	103.4	99.1	88.1	106.9
Воронежская	105.5	90.3	107.0	97.4	110.1
Ивановская	97.6	103.1	98.0	91.8	112.3
Калужская	104.5	121.2	104.4	102.2	113.9
Костромская	98.1	130.8	101.8	88.3	108.1
Курская	103.0	110.2	102.5	88.9	118.0
Липецкая	102.7	101.3	102.8	104.4	103.3
Московская	110.2	109.0	110.3	102.2	108.5
Орловская	98.7	120.7	96.9	105.3	98.9
Рязанская	103.8	124.9	104.8	91.8	102.4
Смоленская	100.2	102.9	102.4	88.5	125.9
Тамбовская	114.4	109.8	116.1	94.6	101.8
Тверская	113.2	100.4	116.3	104.9	105.8
Тульская	102.3	113.4	102.4	99.5	101.5
<b>Ярославская</b>	<b>106.5</b>	<b>106.7</b>	<b>106.3</b>	<b>109.0</b>	<b>109.6</b>

Продолжение

	Индекс производства продукции сельского хозяйства <sup>3)</sup>	Оборот розничной торговли	Оборот общественного питания
<b>Российская Федерация</b>	<b>99.4</b>	<b>102.8</b>	<b>104.2</b>
<b>Центральный федеральный округ</b>	<b>103.1</b>	<b>104.2</b>	<b>107.5</b>
в том числе области:			
Белгородская	104.2	103.8	103.1
Брянская	103.1	104.9	104.6
Владимирская	101.4	104.2	100.6
Воронежская	102.3	104.3	106.2
Ивановская	99.4	101.9	105.8
Калужская	109.9	103.0	104.5
Костромская	98.5	101.8	100.7
Курская	101.0	104.3	102.8
Липецкая	106.7	105.2	104.8
Московская	103.1	108.2	109.9
Орловская	106.5	103.6	101.2
Рязанская	97.2	103.8	103.0
Смоленская	105.9	104.3	101.1
Тамбовская	100.3	100.2	105.6
Тверская	103.1	101.4	100.0
Тульская	106.4	102.2	104.1
<b><i>Ярославская</i></b>	<b><i>104.9</i></b>	<b><i>102.7</i></b>	<b><i>104.2</i></b>

	Ввод в действие жилых домов	Инвестиции в основной капитал	Индекс потреби- тельских цен <sup>4)</sup>	Индекс цен произ- водителей промышлен- ных товаров <sup>4)</sup>
<b>Российская Федерация</b>	<b>95.1</b>	<b>104.3</b>	<b>104.3</b>	<b>111.7</b>
<b>Центральный федеральный округ</b>	<b>96.1</b>	<b>108.9</b>	<b>104.7</b>	<b>110.8</b>
в том числе области:				
Белгородская	93.5	89.9	104.4	113.2
Брянская	72.2	103.6	104.9	108.5
Владимирская	93.7	87.8	105.2	99.1
Воронежская	100.2	88.9	104.6	108.9
Ивановская	106.6	92.1	105.1	105.8
Калужская	89.2	83.1	104.6	108.2
Костромская	63.4	99.3	104.6	108.4
Курская	99.4	113.6	105.7	117.3
Липецкая	84.0	87.0	105.3	112.3
Московская	96.8	122.7	105.3	105.3
Орловская	107.8	109.0	104.0	109.1
Рязанская	109.1	86.7	106.0	107.8
Смоленская	74.9	117.7	104.9	105.0
Тамбовская	102.4	79.2	105.0	115.2
Тверская	72.2	94.5	104.4	106.9
Тульская	104.3	112.9	104.7	112.4
<b>Ярославская</b>	<b>101.8</b>	<b>91.5</b>	<b>105.1</b>	<b>108.5</b>

<sup>1)</sup> Агрегированный индекс производства по видам экономической деятельности “Добыча полезных ископаемых”, “Обрабатывающие производства”, “Обеспечение электрической энергией, газом и паром; кондиционирование воздуха”, “Водоснабжение; водоотведение, организация сбора и утилизации отходов, деятельность по ликвидации загрязнений”.

<sup>2)</sup> По данным оперативной отчетности за 2018 г.

<sup>3)</sup> В хозяйствах всех категорий.

<sup>4)</sup> На конец периода, в процентах к декабрю предыдущего года.

# МЕТОДОЛОГИЧЕСКИЕ ПОЯСНЕНИЯ

## Население

Первоисточником получения сведений о населении являются переписи населения. Последняя Всероссийская перепись населения проведена в 2010 году по состоянию на 14 октября. Сведения об общей численности жителей приведены по **постоянному населению**, к которому относятся лица, постоянно проживающие на данной территории, включая временно отсутствующих на момент переписи. Распределение населения на городское и сельское производится по месту проживания, при этом городскими населенными пунктами считаются населенные пункты, отнесенные в установленном законодательством порядке к категории городских. Все остальные населенные пункты являются сельскими.

Сведения о рождениях, смертях, браках, разводах получают на основании ежегодной статистической разработки данных, содержащихся в записях актов соответственно о рождении, смерти, заключении и расторжении брака, составляемых органами записи актов гражданского состояния. В число родившихся включены только родившиеся живыми.

В соответствии со статьей 13.1 Федерального закона “Об актах гражданского состояния” от 15.11.1997 № 143-ФЗ с 1 октября 2018 г. был введен в действие Единый государственный реестр записей актов гражданского состояния (ЕГР ЗАГС). Согласно статье 13.2 указанного Федерального закона Росстат с 1 октября 2018 г. получает сведения о государственной регистрации рождений, смертей, заключения и расторжения браков из данного реестра.

С апреля 2013 г., в связи с изменениями (приказ Минздрава от 16.01.2013 № 7н) к приказу Минздравсоцразвития России от 27.12.2011 № 1687н “О медицинских критериях рождения, форме документа о рождении и порядке его выдачи” в органах ЗАГС подлежат регистрации рождения и смерти новорожденных с экстремально низкой массой тела (менее 500 грамм), если они прожили более 168 часов после рождения (7 суток).

Минимальный возраст вступления в брак в Российской Федерации, установленный законом, – 18 лет для мужчин и для женщин. В отдельных случаях, по решению местных органов власти, он может быть снижен, но не более чем на 2 года. Датой заключения брака считается дата его регистрации в органах ЗАГС. Брак считается расторгнутым с момента регистрации его расторжения.

Источником информации о **причинах смерти** являются записи в медицинских свидетельствах о смерти, составляемых врачом относительно заболевания, несчастного случая, убийства, самоубийства и другого внешнего воздействия (повреждения в результате действий, предусмотренных законом, повреждения без уточнения их случайного или преднамеренного характера, повреждения в результате военных действий), послуживших причиной смерти.

**Общие коэффициенты рождаемости и смертности** – отношение соответственно числа родившихся (живыми) и числа умерших в течение календарного года к среднегодовой численности населения. Исчисляются в промилле (на 1000 человек населения).

**Коэффициент естественного прироста** – разность общих коэффициентов рождаемости и смертности. Исчисляется в промилле (на 1000 человек населения).



**Общие коэффициенты брачности и разводимости** – отношение числа зарегистрированных в течение календарного года браков и разводов к среднегодовой численности населения. Как и общие коэффициенты рождаемости и смертности, они исчисляются в промилле (на 1000 человек населения).

Данные о миграции получены в результате разработки поступающих от отделов Управления Федеральной миграционной службы по Ярославской области документов статистического учета прибытия и убытия, которые составляются при регистрации или снятии с регистрационного учета населения по месту жительства и при регистрации по месту пребывания на срок 9 месяцев и более. Снятие с регистрационного учета осуществляется автоматически в процессе электронной обработки данных о миграции населения при перемещениях в пределах Российской Федерации, а также по истечении срока пребывания у мигрантов независимо от места жительства.

### **Труд**

Данные о численности рабочей силы, занятых и безработных сформированы по материалам выборочных обследований рабочей силы в среднем за год. До 2017 года обследование проводилось в отношении лиц 15-72 лет, с 2017 года – 15 лет и старше.

**Рабочая сила** – лица в возрасте 15 лет и старше, которые в рассматриваемый период (обследуемую неделю) считаются занятыми или безработными.

**Уровень участия в рабочей силе** – отношение численности населения, входящего в состав рабочей силы, определенной возрастной группы к общей численности населения соответствующей возрастной группы, рассчитанное в процентах.

**Занятые** – лица в возрасте 15 лет и старше, которые в обследуемую неделю выполняли любую деятельность (хотя бы один час в неделю), связанную с производством товаров или оказанием услуг за оплату или прибыль. В численность занятых включаются также лица, временно отсутствовавшие на рабочем месте в течение короткого промежутка времени и сохранившие связь с рабочим местом во время отсутствия.

**Лица, не входящие в состав рабочей силы** – лица в возрасте 15 лет и старше, которые не являются занятыми экономической деятельностью или безработными в течение короткого учетного периода (обследуемой недели).

**Потенциальная рабочая сила** – незанятые лица, которые выражают заинтересованность в получении работы за оплату или прибыль, однако сложившиеся условия ограничивают их активные поиски работы или их готовность приступить к работе.

**Уровень занятости** – отношение численности занятого населения определенной возрастной группы к общей численности населения соответствующей возрастной группы, рассчитанное в процентах.

**Безработные** (применительно к стандартам Международной организации труда) – лица в возрасте 15 лет и старше, которые в рассматриваемый период удовлетворяли одновременно следующим критериям:

не имели работы (доходного занятия);

занимались поиском работы в течение четырех недель, предшествующих обследуемой неделе, используя при этом любые способы;

были готовы приступить к работе в течение обследуемой недели.

Обучающиеся, пенсионеры и инвалиды учитываются в качестве безработных, если они не имели работы, занимались поиском работы и были готовы приступить к ней.

**Уровень безработицы** – отношение численности безработных определенной возрастной группы к численности рабочей силы соответствующей возрастной группы, рассчитанное в процентах.

К безработным, зарегистрированным в органах службы занятости населения, относятся трудоспособные граждане, не имеющие работы и заработка (трудового дохода), проживающие на территории Российской Федерации, зарегистрированные в органах службы занятости населения по месту жительства в целях поиска подходящей работы, ищущие работу и готовые приступить к ней.

### **Уровень жизни населения**

**Реальные размеры денежных доходов населения, начисленной заработной платы, назначенных пенсий** – относительные показатели, исчисленные путем деления индексов номинальных размеров денежных доходов населения, начисленной заработной платы, назначенных пенсий на индекс потребительских цен за соответствующий временной период.

**Денежные доходы населения** включают доходы лиц, занятых предпринимательской деятельностью, выплаченную заработную плату наемных работников, социальные выплаты (пенсии, пособия, стипендии, страховые возмещения и прочие выплаты), доходы от собственности в виде процентов по вкладам, ценным бумагам, дивидендов и другие доходы. Денежные доходы за вычетом обязательных платежей и взносов представляют собой **располагаемые денежные доходы населения**.

**Среднедушевые денежные доходы** (в месяц) исчисляются делением годового объема денежных доходов на 12 и на численность населения.

**Среднемесячная номинальная начисленная заработная плата** работников организаций исчисляется делением годового фонда начисленной заработной платы работников на среднесписочную численность работников и на 12. Пособия, получаемые работниками из государственных внебюджетных фондов, не включаются в фонд заработной платы и среднемесячную заработную плату.

**Средний размер назначенных пенсий** определяется делением общей суммы назначенных пенсий на численность пенсионеров, состоящих на учете в системе Пенсионного фонда Российской Федерации.

К пенсионерам относятся лица, реализовавшие право на получение пенсии в соответствии с законодательством Российской Федерации и межгосударственными соглашениями, постоянно проживающие в РФ.

**Денежные расходы населения** включают расходы на покупку товаров и оплату услуг, включая платежи за товары (работы, услуги) с использованием банковских карт за рубежом, обязательные платежи и разнообразные взносы (налоги и сборы, платежи по страхованию, взносы в общественные и кооперативные организации, проценты за кредиты и др.), сбережения. Сбережения состоят из прироста (уменьшения) вкладов на счетах граждан, покупки иностранной валюты, расходов на приобретение ценных бумаг, недвижимости, скота и птицы, изменения средств на счетах индивидуальных предпринимателей, задолженности по кредитам, прироста (уменьшения) наличных денег на руках у населения.

**Величина прожиточного минимума** в соответствии с Федеральным законом от 24 октября 1997 г. № 134-ФЗ “О прожиточном минимуме в Российской Федерации” представляет собой стоимостную оценку потребительской корзины, а также обязательные платежи и сборы, определяется ежеквартально

С 2013 г. Федеральным законом от 3 декабря 2012 г. № 233-ФЗ “О внесении изменений в Федеральный закон “О прожиточном минимуме в Российской Федерации” введен новый порядок определения потребительской корзины и прожиточного минимума в целом по Российской Федерации и в субъектах Российской Федерации.

Согласно Федеральному закону от 3 декабря 2012 г. № 227-ФЗ “О потребительской корзине в целом по Российской Федерации” потребительская корзина включает минимальные наборы продуктов питания (в натуральных показателях), а также непродовольственные товары и услуги, стоимость которых определяется в соотношении со стоимостью минимального набора продуктов питания (в объеме по 50% от стоимости продуктов питания), необходимого для сохранения здоровья человека и обеспечения его жизнедеятельности. Наблюдение за уровнем потребительских цен на продукты питания и индексах потребительских цен на продукты питания, непродовольственные товары и услуги для исчисления величины прожиточного минимума в целом по Российской Федерации осуществляется органами государственной статистики во всех субъектах Российской Федерации по Перечню продуктов питания-представителей, включающему 42 наименования.

**Численность населения с денежными доходами ниже величины прожиточного минимума** определяется на основе данных о распределении населения по величине среднедушевых денежных доходов и является результатом их соизмерения с величиной прожиточного минимума.

**Коэффициент фондов (коэффициент дифференциации доходов)** характеризует степень социального расслоения и определяется как соотношение между средними уровнями денежных доходов 10% населения с самыми высокими доходами и 10% населения с самыми низкими доходами.

**Коэффициент Джини (индекс концентрации доходов)** характеризует степень отклонения линии фактического распределения общего объема доходов населения от линии их равномерного распределения. Величина коэффициента может варьироваться от 0 до 1, при этом, чем выше значение показателя, тем более неравномерно распределены доходы в обществе.

### **Жилищные условия населения**

**Жилым помещением** признается изолированное помещение, которое является недвижимым имуществом и пригодно для постоянного проживания граждан (отвечает установленным санитарным и техническим правилам и нормам, иным требованиям законодательства).

В составе жилищного фонда не учитываются дачи, летние садовые домики, спортивные и туристские базы, мотели, кемпинги, санатории, дома отдыха, пансионаты, дома для приезжих, гостиницы, казармы, кельи, железнодорожные вагончики и другие строения.

**Общая площадь жилого помещения** состоит из суммы площади всех частей такого помещения, включая площадь помещений вспомогательного использования, предназначенных для удовлетворения гражданами бытовых и иных нужд, связанных с их проживанием в жилом помещении, за исключением балконов, лоджий, веранд и террас.

## **Образование**

По данным Росстата приведена официальная статистическая информация по организациям, осуществляющим образовательную деятельность по образовательным программам дошкольного образования, присмотр и уход за детьми; по организациям, осуществляющим образовательную деятельность по программам подготовки научно-педагогических кадров в аспирантуре, а также осуществляющим подготовку научных кадров в докторантуре; по данным Минпросвещения России – по организациям осуществляющим образовательную деятельность по образовательным программам начального, основного и среднего общего образования и профессиональным образовательным организациям, осуществляющим подготовку квалифицированных рабочих, служащих и специалистов среднего звена; по данным Минобрнауки России – по образовательным организациям высшего образования.

К организациям, осуществляющим образовательную деятельность по образовательным программам дошкольного образования, присмотр и уход за детьми относятся организации: дошкольные образовательные, общеобразовательные, профессиональные образовательные, высшего образования, дополнительного образования детей, иные юридические лица (организации здравоохранения, социального обслуживания, науки, культуры и др., осуществляющие образовательную деятельность по образовательным программам дошкольного образования, присмотр и уход за детьми в качестве дополнительной к своей основной деятельности).

К воспитанникам относятся лица, осваивающие образовательную программу дошкольного образования, а также лица, в отношении которых установлен только присмотр и уход.

**Общее образование** может быть получено в общеобразовательных организациях, профессиональных образовательных организациях, образовательных организациях высшего образования, иных организациях. К иным организациям относятся организации, осуществляющие обучение по образовательным программам начального, основного и среднего общего образования в качестве дополнительной к своей основной деятельности.

**Среднее профессиональное образование** по программам подготовки квалифицированных рабочих, служащих и программам подготовки специалистов среднего звена может быть получено в профессиональных образовательных организациях и образовательных организациях высшего образования, осуществляющих образовательную деятельность по образовательным программам среднего профессионального образования – программам подготовки квалифицированных рабочих, служащих и программам подготовки специалистов среднего звена.

**Высшее образование** по программам бакалавриата, специалитета и магистратуры может быть получено в образовательных организациях высшего образования и научных организациях по программам магистратуры.

Информация о числе организаций приведена без учета обособленных структурных подразделений (филиалов).

В численность студентов, приема и выпуска по образовательным программам среднего профессионального образования и образовательным программам высшего образования, программам бакалавриата, программам специалитета, программам магистратуры включены граждане иностранных государств и лица без гражданства, обучающиеся на условиях общего приема.

### **Здравоохранение**

**В общую численность врачей и среднего медицинского персонала** включаются лица с высшим медицинским образованием и со средним медицинским образованием соответственно, занятые в лечебно-профилактических организациях, организациях служб по надзору в сфере защиты прав потребителей и благополучия человека, учреждениях социального обеспечения, клиниках ВУЗов и НИИ, дошкольных учреждениях, школах, домах ребенка и др.

**В больничных организациях** учету подлежат **койки**, оборудованные необходимым инвентарем.

**В число амбулаторно-поликлинических организаций** включаются все медицинские организации, которые ведут амбулаторный прием (поликлиники, амбулатории, диспансеры, поликлинические отделения в составе больничных организаций и др.).

**Заболеваемость населения** характеризуется числом заболеваний у пациентов с впервые в жизни установленным диагнозом, выявленных в течение года при обращении в лечебно-профилактическую организацию или при профилактическом осмотре. Расчет заболеваемости на 10000 человек населения осуществляется по данным Министерства здравоохранения Российской Федерации как отношение числа заболеваний у пациентов с впервые в жизни установленным диагнозом к среднегодовой численности населения.

### **Охрана окружающей среды**

**Стационарный источник загрязнения атмосферы** – неподвижной технологический агрегат (установка, устройство, аппарат и т.п.), выделяющий в процессе эксплуатации загрязняющие атмосферу вещества. Сюда же относятся другие объекты (терриконы, резервуары и т.д.).

### **Правонарушения**

**Зарегистрированное преступление** – выявленное и официально взятое на учет общественно опасное деяние, предусмотренное уголовным законодательством. Регистрация преступлений и лиц, их совершивших, осуществляется всеми правоохранительными органами, осуществляющими в пределах своей компетенции уголовное преследование.

**В численность осужденных** входят лица, в отношении которых судами вынесены обвинительные приговоры, вступившие в законную силу.

### **Валовой региональный продукт**

**Валовой региональный продукт** (валовая добавленная стоимость) характеризует конечный результат деятельности региона, который измеряется стоимостью товаров и услуг, произведенных для конечного использования.

### **Инвестиции**

**Инвестиции в основной капитал** – совокупность затрат, направленных на строительство, реконструкцию (включая расширение и модернизацию) объектов, которые приводят к увеличению их первоначальной стоимости, приобретение машин, оборудования, транспортных средств, производственного и хозяйственного инвентаря, бухгалтерский учет которых осуществляется в порядке, установленном для учета вложений во внеоборотные активы, инвестиции в объекты интеллектуальной собственности (начиная с 2013 г.), культивируемые биологические ресурсы.

В состав инвестиций в основной капитал включены затраты, осуществленные за счет денежных средств граждан и юридических лиц, привлеченных организациями-застройщиками для долевого строительства.

Затраты на приобретение объектов незавершенного строительства и основных средств на вторичном рынке в объеме инвестиций в основной капитал не учитываются.

Распределение инвестиций в основной капитал по видам экономической деятельности осуществляется исходя из назначения основных средств, т.е. той сферы деятельности, в которой они будут функционировать.

Данные по инвестициям в основной капитал приведены в фактически действовавших ценах, индексы физического объема инвестиций в основной капитал рассчитаны в сопоставимых ценах. В качестве сопоставимых цен приняты среднегодовые цены предыдущего года.

### **Предприятия и организации**

Налоговыми органами начиная с 11 июля 2016 г. при государственной регистрации предприятиям присваиваются коды ОКВЭД2.

**Государственной собственностью** в Российской Федерации является имущество, принадлежащее на праве собственности Российской Федерации (федеральная собственность), и имущество, принадлежащее на праве собственности субъектам Российской Федерации – республикам, краям, областям, городам федерального значения, автономной области, автономным округам (собственность субъектов Российской Федерации).

Земля и другие природные ресурсы, не находящиеся в собственности граждан, юридических лиц либо муниципальных образований, являются государственной собственностью.

Имущество, принадлежащее на праве собственности городским и сельским поселениям, а также другим муниципальным образованиям, является **муниципальной собственностью**.

**Частной собственностью** является имущество, принадлежащее на праве собственности гражданам и юридическим лицам, за исключением отдельных видов имущества, которое в соответствии с законом не может принадлежать гражданам или юридическим лицам.

**Собственностью общественных и религиозных организаций (объединений)** является имущество, принадлежащее на праве собственности общественным и религиозным организациям (объединениям).

В **оборот организаций** включается стоимость отгруженных товаров собственного производства, выполненных работ и услуг собственными силами, а также выручка от продажи приобретенных ранее на стороне товаров (без налога на добавленную стоимость, акцизов и аналогичных обязательных платежей). Объем отгруженных товаров собственного производства представляет собой стоимость тех товаров, которые произведены юридическим лицом и фактически в отчетном периоде отгружены или отпущены в порядке продажи, а также прямого обмена на сторону (другим юридическим и физическим лицам), независимо от того, поступили деньги на счет продавца или нет. Данные по этому показателю представляют совокупность организаций с соответствующим основным видом деятельности и отражают коммерческую деятельность организаций.

**Малые предприятия.** Условия отнесения к малым предприятиям определены статьей 4 Федерального закона от 24 июля 2007 г. № 209-ФЗ “О развитии малого и среднего предпринимательства в Российской Федерации”.

Данные по проводимым Росстатом выборочным обследованиям малых предприятий (без микропредприятий) сформированы без учета изменений критериев отнесения организаций к субъектам малого и среднего предпринимательства, установленных Федеральными законами от 3 июля 2016 г. № 265-ФЗ, от 26 июля 2017 г. № 207-ФЗ.

Приводятся данные по малым предприятиям – юридическим лицам (без микропредприятий) с численностью работников от 16 до 100 человек включительно и с предельным значением дохода, полученного от осуществления предпринимательской деятельности за предшествующий календарный год, от 120 млн. до 800 млн.рублей.

Порядок осуществления выборочных обследований малых предприятий установлен постановлением Правительства Российской Федерации от 16 февраля 2008 г. № 79 “О порядке проведения выборочных статистических наблюдений за деятельностью субъектов малого и среднего предпринимательства”.

### **Промышленное производство**

В соответствии с Федеральным законом от 31.12.2014 № 488-ФЗ “О промышленной политике в Российской Федерации” промышленное производство – это определенная на основании Общероссийского классификатора видов экономической деятельности совокупность видов экономической деятельности, относящихся к добыче полезных ископаемых, обрабатывающему производству, обеспечению электрической энергией, газом и паром, кондиционированию воздуха, водоснабжению, водоотведению, организации сбора и утилизации отходов, а также ликвидации загрязнений.

В разделе приводится информация о структуре отгруженной продукции (работ, услуг) по видам экономической деятельности, производстве важнейших видов продукции, об отдельных показателях финансово-хозяйственной деятельности организаций.

Показатели по видам экономической деятельности и по видам продукции приводятся за 2017 г. в соответствии с новыми редакциями общероссийских классификаторов видов экономической деятельности (ОКВЭД 2) ОК 029-2014 и продукции по видам экономической деятельности (ОКПД 2) ОК 034-2014, введенных в действие с 1 января 2017 г.

**Объем отгруженных товаров собственного производства, выполненных работ и услуг собственными силами** – стоимость отгруженных или отпущенных в порядке продажи, а также прямого обмена (по договору мены) всех товаров собственного производства, работ и услуг, выполненных (оказанных) собственными силами. Разработка данного показателя в ОКВЭД2 осуществляется с 2017 г. Объем работ и услуг, выполненных собственными силами, представляет собой стоимость работ и услуг, оказанных (выполненных) организацией другим юридическим и физическим лицам.

Данные приводятся в фактических отпускных ценах без налога на добавленную стоимость, акцизов и аналогичных обязательных платежей.

Группировки по видам экономической деятельности представляют собой совокупность соответствующих фактических видов деятельности, осуществляемых организациями, независимо от их основного вида экономической деятельности.

**Индекс производства** – относительный показатель, характеризующий изменение масштабов производства в сравниваемых периодах. Различают индивидуальные и сводные индексы производства. Индивидуальные индексы отражают изменение выпуска одного продукта и исчисляются как отношение объемов производства данного вида продукта в натурально-вещественном выражении в сравниваемых периодах. Сводный индекс производства характеризует совокупные изменения всех видов продукции и отражает изменение создаваемой в процессе производства стоимости в результате изменения только физического объема производимой продукции. Для исчисления сводного индекса производства индивидуальные индексы по конкретным видам продукции поэтапно агрегируются в индексы по видам деятельности, подгруппам, группам, подклассам, классам и разделам ОКВЭД2.

**Индекс промышленного производства** – агрегированный индекс производства по видам экономической деятельности “Добыча полезных ископаемых”, “Обрабатывающие производства”, “Обеспечение электрической энергией, газом и паром; кондиционирование воздуха”, “Водоснабжение; водоотведение, организация сбора и утилизации отходов, деятельность по ликвидации загрязнений”.

**Производство продукции в натуральном выражении** включает продукцию, выработанную организацией (независимо от вида основной деятельности) как из собственных сырья и материалов, так и из неоплачиваемых сырья и материалов заказчика (давальческого), предназначенную для отпуска другим юридическим и физическим лицам, своему капитальному строительству и своим подразделениям, зачисленную в состав основных средств или оборотных активов (например, спецодежда, спецоснастка), выданную своим работникам в счет оплаты труда, а также израсходованную на собственные производственные нужды. Давальческое сырье – это сырье, принадлежащее заказчику и переданное на переработку другим организациям для производства из него продукции в соответствии с заключенными договорами. Данные приводятся в соответствии с Общероссийским классификатором продукции по видам экономической деятельности (ОКПД2).

**Среднегодовая численность работников организаций** определяется путем суммирования среднесписочной численности организаций за все месяцы года и деления полученной суммы на 12. Среднесписочная численность исчисляется путем суммирования численности работников списочного состава за каждый календарный день месяца и деления полученной суммы на число календарных дней месяца. В среднесписочную численность работников не включены женщины, находившиеся в отпусках по беременности и родам, лица, находившиеся в отпусках в связи с усыновлением новорожденного ребенка непосредственно из родильного дома, а также в отпусках по уходу за ребенком, работники, обучавшиеся в образовательных организациях и находившиеся в дополнительном отпуске без сохранения заработной платы, а также поступившие в образовательные организации и находившиеся в дополнительном отпуске без сохранения заработной платы для сдачи вступительных экзаменов.

**Сальдированный финансовый результат (прибыль минус убыток)** – конечный финансовый результат, выявленный на основании бухгалтерского учета всех хозяйственных операций организаций. Представляет собой сумму прибыли



(убытка) от продажи товаров, продукции (работ, услуг), основных средств, иного имущества организаций и чистых доходов от прочих операций. Данные по сальдированному финансовому результату приводятся без субъектов малого предпринимательства, в фактически действовавших ценах, структуре и методологии соответствующих лет.

### **Сельское хозяйство**

По категории “**сельскохозяйственные организации**” показаны данные по хозяйственным товариществам, обществам и партнерствам, производственным кооперативам, унитарным предприятиям, подсобным хозяйствам несельскохозяйственных организаций и учреждений.

**К хозяйствам населения** относятся личные подсобные и другие индивидуальные хозяйства граждан в сельских и городских поселениях, а также хозяйства граждан, имеющих земельные участки в садоводческих, огороднических и дачных некоммерческих объединениях.

**Личные подсобные хозяйства** – форма непредпринимательской деятельности по производству и переработке сельскохозяйственной продукции, осуществляемой личным трудом гражданина и членов его семьи в целях удовлетворения личных потребностей на земельном участке, предоставленном или приобретенном для ведения личного подсобного хозяйства. Землепользование хозяйств может состоять из приусадебных и полевых участков.

**Крестьянское (фермерское) хозяйство** – объединение граждан, связанных родством и (или) свойством, имеющих в общей собственности имущество и совместно осуществляющих производственную и иную хозяйственную деятельность (производство, переработку, хранение, транспортировку и реализацию сельскохозяйственной продукции), основанную на их личном участии.

**Индивидуальный предприниматель по сельскохозяйственной деятельности** – гражданин (физическое лицо), занимающийся предпринимательской деятельностью без образования юридического лица с момента его государственной регистрации в соответствии с Гражданским кодексом Российской Федерации и заявивший в Свидетельстве о государственной регистрации виды деятельности, отнесенные согласно Общероссийскому классификатору видов экономической деятельности (ОКВЭД) к сельскому хозяйству.

**Продукция сельского хозяйства** представляет собой сумму данных об объеме продукции растениеводства и животноводства всех сельхозпроизводителей, включая хозяйства индивидуального сектора (хозяйства населения, крестьянские (фермерские) хозяйства и индивидуальные предприниматели), в стоимостной оценке по фактически действовавшим ценам.

**Продукция растениеводства** включает стоимость сырых продуктов, полученных от урожая отчетного года – зерновых и зернобобовых культур, картофеля, овощей, семян и плодов масличных культур, табака необработанного и махорки, свеклы сахарной, соломы и культур кормовых, сырья растительного, используемого в текстильном производстве, растений, используемых для парфюмерии, фармации и аналогичных целей, семян сахарной свеклы, семян кормовых культур, растений живых, цветов и бутонов цветочных срезанных, семян цветов, фруктовых деревьев, семян овощей, винограда, фруктов, ягод и орехов, культур для производства напитков, пряностей необработанных и изменение

стоимости незавершенного производства в растениеводстве от начала к концу года (посадка и выращивание до плодоношения сельскохозяйственных культур и многолетних насаждений).

**Продукция животноводства** включает стоимость сырых продуктов, полученных в результате выращивания и хозяйственного использования сельскохозяйственных животных и птицы (молока, шерсти, яиц и др.), стоимость выращивания (приплода, прироста, привеса) скота и птицы в отчетном году, стоимость продукции пчеловодства и др.

Для исчисления индекса производства продукции сельского хозяйства используется показатель ее объема в сопоставимых ценах предыдущего года.

**Индекс производства продукции сельского хозяйства** – относительный показатель, характеризующий изменение объема произведенных продуктов растениеводства и животноводства в сравниваемых периодах.

**Пашня** – сельскохозяйственное угодье, систематически обрабатываемое и используемое под посевы сельскохозяйственных культур, включая посевы многолетних трав, а также чистые пары.

**Посевные площади** – часть пашни, занятая под посевы сельскохозяйственных культур.

**Валовой сбор сельскохозяйственных культур** включает в себя объем собранной продукции как с основных, так и с повторных и междурядных посевов в сельскохозяйственных организациях, крестьянских (фермерских) хозяйствах, у индивидуальных предпринимателей и в хозяйствах населения.

**Поголовье скота** включает поголовье всех возрастных групп соответствующего вида скота.

**Производство скота и птицы на убой** – показатель, характеризующий результат использования скота и птицы для забоя на мясо. Общий объем производства скота и птицы на убой отражается в пересчете на убойный вес и включает как проданные скот и птицу, подлежащие забою, так и забитые в сельскохозяйственных организациях, крестьянских (фермерских) хозяйствах, у индивидуальных предпринимателей и в хозяйствах населения.

**Производство молока** характеризуется фактически надоем сырым коровьим, козьим, овечьим, кобыльим и буйволиным молоком, независимо от того, было ли оно реализовано или потреблено в хозяйстве на выпойку молодняка. Молоко, высосанное молодняком при подсосном его содержании, в продукцию не включается и не учитывается при определении средних удоев.

При расчете **среднего годового надоя молока на одну корову** в сельскохозяйственных организациях производство молока, полученного от коров молочного стада, делится на их среднее поголовье.

**Производство шерсти** включает весь объем фактически настриженной невымытой овечьей шерсти, а также тонкий и грубый волос коз и верблюдов. Шерсть, полученная с овчин при промышленной переработке их на кожу, в продукцию не включается.

**Производство яиц** включает их сбор за год от всех видов сельскохозяйственной птицы, в том числе яйца, использованные на воспроизводство птицы (инкубация и др.).

## **Строительство**

К **строительным организациям** относятся все общестроительные и специализированные организации, включая ремонтно-строительные организации, тресты (управления) механизации и домостроительные комбинаты, буровые организации, осуществляющие строительство разведочных скважин на нефть и газ, и другие организации, зарегистрированные кодами ОКВЭД2, входящими в раздел F “Строительство”.

**Объем работ, выполненных по виду экономической деятельности “Строительство”** – это строительные работы, выполненные организациями собственными силами на основании договоров и (или) контрактов, заключаемых с заказчиками, а также (начиная с 2015 года) работы, выполненные хозяйственным способом организациями и населением. В стоимость этих работ включаются работы по строительству новых объектов, по капитальному и текущему ремонту, реконструкции жилых и нежилых зданий и инженерных сооружений.

Стоимостные показатели по строительству приведены в фактически действовавших ценах, индексы физического объема работ, выполненных по виду экономической деятельности “Строительство”, рассчитаны в сопоставимых ценах. В качестве сопоставимых цен приняты среднегодовые цены предыдущего года.

К **зданиям** относится строительная система, состоящая из несущих и ограждающих или совмещенных (несущих и ограждающих) конструкций, которые образуют надземный замкнутый объем, предназначенный для проживания или пребывания людей в зависимости от функционального назначения и для выполнения различного вида производственных процессов.

**Общий строительный объем зданий** определяется как сумма строительного объема выше отметки плюс минус 0,00 (надземная часть) и ниже этой отметки (подземная часть). Строительный объем надземной и подземной частей здания определяется в пределах ограничивающих поверхностей, проветриваемых подполий под зданиями, проектируемыми для строительства на вечномерзлых грунтах.

**Общая площадь здания** определяется как сумма площадей всех этажей здания (включая технические, мансардные, цокольные и подвальные), измеренных в пределах внутренних поверхностей наружных стен, а также площадей балконов и лоджий. Площади помещений определяются по их размерам, измеряемым между отделанными поверхностями стен и перегородок в уровне пола.

**Ввод в действие мощностей** – показатель мощности (производительности, вместимости, пропускной способности, площади, протяженности и т.д.), созданной в результате осуществления инвестиций в основной капитал.

Данные о вводе в действие объектов и мощностей производственного и социально-культурного назначения включают ввод за счет строительства и реконструкции.

В данные об общем числе построенных квартир включены квартиры в законченном строительстве жилых домах квартирного, гостиничного типа и общежитиях, квартиры в нежилых зданиях, а также в построенных населением индивидуальных жилых домах.

Общая площадь жилых помещений во введенных в эксплуатацию жилых и нежилых зданиях, жилых домах определяется как сумма площадей всех частей жилых помещений, включая площадь помещений вспомогательного использования, предназначенных для удовлетворения гражданами бытовых и иных нужд, связанных с их проживанием в жилом помещении, площадей лоджий, балконов, веранд, террас,

подсчитываемых с соответствующими понижающими коэффициентами, а также жилых и подсобных помещений в построенном населением индивидуальных жилых домах. К помещениям вспомогательного использования относятся кухни, передние, холлы, внутриквартирные коридоры, ванны или душевые, туалеты, кладовые или хозяйственные встроенные шкафы. В домах-интернатах для престарелых и инвалидов, ветеранов, специальных домах для одиноких престарелых, детских домах к подсобным помещениям относятся столовые, буфеты, клубы, читальни, спортивные залы, приемные пункты бытового обслуживания и медицинского обслуживания.

В общую площадь жилых помещений не входит площадь вестибюлей, тамбуров, лестничных клеток, лифтовых холлов, общих коридоров, а также площадь в жилых домах, предназначенная для встроено-пристроенных помещений.

## **Транспорт**

**Транспорт общего пользования** – транспорт, удовлетворяющий потребности всех отраслей экономики и населения в перевозках грузов и пассажиров, перемещающий различные виды продукции между производителями и потребителями, осуществляющий общедоступное транспортное обслуживание населения. К перевозкам транспортом общего пользования относятся перевозки на коммерческой основе (за плату) пассажиров (включая граждан, пользующихся правом бесплатного проезда на общественном транспорте) или грузов.

**Грузооборот транспорта** – объем работы транспорта по перевозкам грузов. Единицей измерения является тонно-километр. Исчисляется суммированием произведений массы перевезенных грузов в тоннах на расстояние перевозки в километрах (милях).

Информация по перевозкам грузов и грузообороту автомобильного транспорта приводится с учетом оценки деятельности субъектов малого предпринимательства.

**Перевезено пассажиров** – число пассажиров, перевезенных за определенный период времени. Учитывается по видам транспорта и видам сообщения. Единицей наблюдения в статистике перевозок пассажиров является пассажиропоездка. Момент учета отправленных пассажиров определяется на отдельных видах транспорта неодинаково: или по моменту приобретения билета (на железнодорожном, автомобильном, городском электрическом транспорте), или по моменту отправления транспортного средства (на водном и воздушном транспорте). Момент прибытия в статистике перевозок пассажиров на практике, за исключением воздушного транспорта, не используется.

Данные по перевозке пассажиров приведены с учетом пассажиров, пользующихся правом бесплатного и льготного проезда.

**Пассажирооборот транспорта** – объем работы транспорта по перевозкам пассажиров. Единицей измерения является пассажиро-километр. Определяется суммированием произведений числа пассажиров по каждой позиции перевозки на расстояние перевозки; исчисляется отдельно по видам транспорта, сообщения и другим признакам.

**Эксплуатационная длина железнодорожных путей общего пользования** – протяженность в километрах железнодорожных линий общего пользования, измеряемая по оси главного пути, а на многопутных линиях – кратчайшего главного пути между осями отдельных пунктов (станций, разъездов, обгонных пунктов), ограничивающих эту линию.

К **автомобильным дорогам общего пользования** относятся: автомобильные дороги федерального, регионального или межмуниципального, местного значения (включая улицы), предназначенные для движения транспортных средств неограниченного круга лиц.

**Внутренние водные пути** – естественные или искусственно созданные федеральные пути сообщения, обозначенные навигационными знаками или иным способом, и используемые в целях судоходства.

### **Наука**

**Персонал, занятый исследованиями и разработками**, – совокупность лиц, чья творческая деятельность, осуществляемая на систематической основе, направлена на увеличение и поиск новых областей применения знаний, а также занятых оказанием прямых услуг, связанных с выполнением исследований и разработок. В статистике персонал, занятый исследованиями и разработками, учитывается как списочный состав работников организаций (соответствующих подразделений: образовательных организаций высшего образования; организаций промышленности и др.), выполняющих исследования и разработки, по состоянию на конец года.

В составе персонала, занятого исследованиями и разработками, выделяются четыре категории: исследователи, техники, вспомогательный и прочий персонал.

**Исследователи** – работники, профессионально занимающиеся исследованиями и разработками и непосредственно осуществляющие создание новых знаний, продуктов, методов и систем, а также управление указанными видами деятельности. Исследователи обычно имеют законченное высшее образование.

**Техники** – работники, участвующие в исследованиях и разработках и выполняющие технические функции, как правило, под руководством исследователей.

**Вспомогательный персонал** – работники, выполняющие вспомогательные функции, связанные с проведением исследований и разработок: работники планово-экономических, финансовых подразделений, патентных служб, подразделений научно-технической информации, научно-технических библиотек; рабочие, осуществляющие монтаж, наладку, обслуживание и ремонт научного оборудования и приборов; рабочие опытных (экспериментальных) производств; лаборанты, не имеющие высшего и среднего профессионального образования.

**Прочий персонал** – работники по хозяйственному обслуживанию, а также выполняющие функции общего характера, связанные с деятельностью организации в целом (работники бухгалтерии, кадровой службы, канцелярии, подразделений материально-технического обеспечения и т.п.).

**Внутренние затраты на исследования и разработки** – затраты на исследование и разработки собственными силами организаций, включая текущие и капитальные затраты, в течение отчетного года независимо от источников финансирования.

### **Торговля и услуги населению**

**Оборот розничной торговли** – выручка от продажи товаров населению для личного потребления или использования в домашнем хозяйстве за наличный расчет или оплаченных по кредитным карточкам, расчетным чекам банков, по перечислениям со счетов вкладчиков, по поручению физического лица без открытия счета, посредством платежных карт (электронных денег).

Стоимость товаров, проданных (отпущенных) отдельным категориям населения со скидкой, или полностью оплаченных органами социальной защиты, включается в оборот розничной торговли в полном объеме. В оборот розничной торговли не включается стоимость товаров, проданных (отпущенных) из розничной торговой сети юридическим лицам (в том числе организациям социальной сферы, спецпотребителям и т.п.) и индивидуальным предпринимателям, и оборот общественного питания.

Оборот розничной торговли включает данные как по организациям, для которых эта деятельность является основной, так и по организациям других видов деятельности, осуществляющим продажу товаров населению через собственные торговые заведения. Оборот розничной торговли также включает стоимость товаров, проданных населению индивидуальными предпринимателями и физическими лицами на розничных рынках и ярмарках.

Оборот розничной торговли формируется по данным сплошного федерального статистического наблюдения за организациями, не относящимися к субъектам малого предпринимательств, которое проводится с месячной периодичностью, ежеквартальных выборочных обследований малых предприятий розничной торговли (за исключением микропредприятий) и розничных рынков, а также, ежегодных выборочных обследований индивидуальных предпринимателей и микропредприятий с распространением полученных данных на генеральную совокупность объектов наблюдения.

Оборот розничной торговли приводится в фактических продажных ценах, включающих торговую наценку, налог на добавленную стоимость и аналогичные обязательные платежи.

**Оборот оптовой торговли** – выручка от реализации товаров, приобретенных ранее на стороне в целях перепродажи юридическим лицам и индивидуальным предпринимателям для профессионального использования (переработки или дальнейшей продажи).

Оборот оптовой торговли включает данные как по организациям, для которых эта деятельность является основной, так и по организациям других видов деятельности, осуществляющим оптовую торговлю.

Оборот оптовой торговли формируется по данным сплошного федерального статистического наблюдения за организациями, не относящимися к субъектам малого предпринимательства, выборочного обследования малых предприятий оптовой торговли (кроме микропредприятий), которые проводятся с месячной периодичностью, а также ежегодных выборочных обследований индивидуальных предпринимателей (начиная с 2007 года) и микропредприятий с распространением полученных данных на генеральную совокупность объектов наблюдения.

Оборот оптовой торговли приводится в фактических продажных ценах, включающих торговую наценку, налог на добавленную стоимость, акциз, экспортную пошлину, таможенные сборы и аналогичные обязательные платежи. Сумма вознаграждения комиссионеров (поверенных, агентов) отражается по фактической стоимости, включая НДС.

Кроме того, в соответствии с требованиями системы национальных счетов оборот розничной торговли торгующих организаций и оборот оптовой торговли досчитываются на объемы деятельности, не наблюдаемой прямыми статистическими методами.

Динамику оборота розничной торговли и розничной продажи отдельных товаров характеризуют индексы физического объема, которые определяются путем сопоставления величины оборота (продажи) за отчетный и базисный периоды в сопоставимых ценах.

**Объем платных услуг населению** представляет собой денежный эквивалент объема услуг, оказанных резидентами российской экономики (юридическими лицами и гражданами, занимающимися предпринимательской деятельностью без образования юридического лица, зарегистрированными на территории Российской Федерации) гражданам Российской Федерации, а также гражданам других государств (нерезидентам), потребляющим те или иные услуги на территории Российской Федерации. Этот показатель формируется на основании данных форм федерального статистического наблюдения и оценки ненаблюдаемой деятельности на рынке услуг (по методологии, утвержденной приказом Росстата от 29 сентября 2017 г. № 643). Динамику объема платных услуг характеризует индекс физического объема, исчисленный путем сопоставления его величины за отчетный и базисный периоды в сопоставимых ценах.

Платные услуги населению включают: бытовые, транспортные, почтовой связи и курьерские, телекоммуникационные, жилищные, коммунальные, услуги гостиниц и аналогичных средств размещения, услуги системы образования, культуры, туристские, услуги физической культуры и спорта, медицинские, санаторно-оздоровительные, ветеринарные, услуги правового характера, услуги, предоставляемые гражданам пожилого возраста и инвалидам, и другие.

**Оборот общественного питания** – выручка от реализации собственной кулинарной продукции и покупных товаров, проданных населению для потребления главным образом на месте, а также организациям и индивидуальным предпринимателям для организации питания различных контингентов населения.

В оборот общественного питания включается стоимость кулинарной продукции и покупных товаров, отпущенных: работникам организаций с последующим удержанием из заработной платы; на дом по заказам населения; на рабочие места по заказам организаций и индивидуальных предпринимателей; транспортным организациям в пути следования сухопутного, воздушного, водного транспорта; для обслуживания приемов, банкетов и т.п.; организациями общественного питания организациям социальной сферы (школам, больницам, санаториям, домам престарелых и т.п.) в объеме фактической стоимости питания; по абонеентам, талонам и т.п. в объеме фактической стоимости питания; учащимся школ за счет родительской платы, а также в столовых школ, техникумов, высших учебных заведений и других образовательных учреждениях за наличный расчет.

## **Финансы**

**Консолидированный бюджет** – свод бюджетов всех уровней бюджетной системы Российской Федерации на соответствующей территории. Бюджет Ярославской области и свод бюджетов муниципальных образований, входящих в состав Ярославской области (без учета межбюджетных трансфертов между этими бюджетами), образуют **консолидированный бюджет Ярославской области**.

Бюджет Ярославской области (региональный бюджет) – форма образования и расходования денежных средств в расчете на финансовый год, предназначенных для исполнения расходных обязательств Ярославской области.

**Сальдированный финансовый результат (прибыль минус убыток)** – конечный финансовый результат, выявленный на основании бухгалтерского учета

всех хозяйственных операций организаций. Представляет сумму прибыли (убытка) от продажи товаров, продукции (работ, услуг), основных средств, иного имущества организаций и доходов от прочих операций.

Основными показателями финансовой устойчивости организаций являются следующие коэффициенты: **коэффициент автономии**, характеризующий долю собственных средств в общей величине источников средств организаций и определяющий степень независимости от кредиторов; **коэффициент обеспеченности собственными оборотными средствами**, который рассчитывается как отношение собственных оборотных средств к фактической стоимости всех оборотных средств, находящихся в наличии у организаций.

Платежеспособность характеризует возможности организаций своевременно расплачиваться по своим обязательствам. Одним из показателей платежеспособности организаций является **коэффициент текущей ликвидности**, рассчитываемый как отношение фактической стоимости находящихся в наличии у организаций оборотных средств к наиболее срочным обязательствам организации в виде краткосрочных кредитов и займов, кредиторской задолженности.

**Дебиторская задолженность** – задолженность по расчетам с покупателями и заказчиками за товары, работы и услуги, в том числе задолженность, обеспеченная векселями полученными; задолженность по расчетам с дочерними и зависимыми обществами; суммы уплаченных другим организациям авансов по предстоящим расчетам в соответствии с заключенными договорами; задолженность по расчетам с прочими дебиторами, включающая в себя задолженность финансовых и налоговых органов (в том числе по переплате по налогам, сборам и прочим платежам в бюджет); задолженность работников организации по предоставленным им ссудам и займам за счет средств этой организации или кредита (ссуды на индивидуальное и кооперативное жилищное строительство, приобретение и благоустройство садовых участков, беспроцентные ссуды молодым семьям на улучшение жилищных условий или обзаведение домашним хозяйством и др.); задолженность подотчетных лиц, поставщиков по недостачам товарно-материальных ценностей, обнаруженным при приемке; задолженность по государственным заказам федеральным программам за поставленные товары, работы и услуги, а также штрафы, пени и неустойки, признанные должником или по которым получены решения суда (арбитражного суда) или другого органа, имеющего в соответствии с законодательством

**Кредиторская задолженность** – задолженность по расчетам с поставщиками и подрядчиками за поступившие материальные ценности, выполненные работы и оказанные услуги, в том числе задолженность, обеспеченная векселями выданными; задолженность по расчетам с дочерними и зависимыми обществами по всем видам операций, с рабочими и служащими по оплате труда, представляющая собой начисленные, но не выплаченные суммы оплаты труда; задолженность по отчислениям на государственное социальное страхование, пенсионное обеспечение и медицинское страхование работников организации; задолженность по всем видам платежей в бюджет и внебюджетные фонды; задолженность организации по платежам по обязательному и добровольному страхованию имущества и работников организации и другим видам страхования, в которых организация является страхователем; авансы полученные, включающие сумму полученных авансов от сторонних организаций по предстоящим расчетам по заключенным договорам, а также штрафы, пени и неустойки, признанные организацией или по которым получены решения суда (арбитражного суда) или другого органа, имеющего в соответствии с законодательством Российской Федерации право на принятие решения об их взыскании и отнесенные на финансовые результаты организации, непогашенные суммы заемных средств, подлежащие погашению в соответствии с договорами.



**Просроченная задолженность** – задолженность, не погашенная в сроки, установленные договором.

### **Цены и тарифы**

Система индексов цен, рассчитываемых органами государственной статистики, включает в себя индексы цен и тарифов на товары и услуги на потребительском рынке, цен производителей промышленных товаров, сельскохозяйственной продукции, на приобретенные промышленными организациями отдельные виды товаров, сводный индекс цен на продукцию (затраты, услуги) инвестиционного назначения, тарифов на грузовые перевозки. Эти индексы рассчитываются по данным регистрации цен и тарифов на товары (услуги)-представители по выборочному кругу организаций всех типов и форм собственности.

**Индекс потребительских цен** характеризует изменение во времени общего уровня цен на товары и услуги, приобретаемые населением для непроизводственного потребления. Он измеряет отношение стоимости фиксированного перечня товаров и услуг в ценах текущего периода к его стоимости в ценах базисного периода.

Расчет осуществляется ежемесячно на базе статистических данных, полученных в результате наблюдения за уровнем цен на товары и услуги в организациях розничной торговли и сферы услуг, на вещевых, смешанных и продовольственных рынках, как в стационарных торговых заведениях, так и при передвижной торговле (палатки, киоски и т.д.), а также на основе данных о потребительских расходах домашних хозяйств.

Индекс потребительских цен является одним из важнейших показателей, характеризующих инфляционные процессы в потребительском секторе экономики.

**Индексы цен на приобретенные промышленными организациями отдельные виды товаров** рассчитываются на основании регистрации цен на товары-представители по установленной номенклатуре. Средняя цена приобретения включает, помимо цены производства, налог на добавленную стоимость, акциз, транспортные, сбытовые, посреднические и другие расходы. Построение индексов цен приобретения осуществляется по сопоставимому кругу видов товаров в отчетном и базисном периодах и предусматривает систему взвешивания на основе данных о количестве приобретенной продукции за предыдущий год.

**Сводный индекс цен на продукцию (затраты, услуги) инвестиционного назначения** рассчитывается как агрегированный показатель из индексов цен производителей на строительную продукцию, приобретения машин и оборудования инвестиционного назначения и на прочую продукцию (затраты, услуги) инвестиционного назначения, взвешенных по доле этих элементов в общем объеме инвестиций в основной капитал.

**Индекс тарифов на грузовые перевозки** позволяет определить изменение тарифов на грузовые перевозки за текущий период без учета изменения за этот период структуры перевезенных грузов по разнообразным признакам: виду груза, размеру отправки, скорости доставки, расстоянию перевозки, территории перевозки, типу подвижного состава, степени использования его грузоподъемности и др.

**Индексы цен на первичном и вторичном рынках жилья** рассчитываются на основе зарегистрированных цен на вновь построенные квартиры и на квартиры функционирующего жилого фонда, находящиеся в собственности, если они являются объектами совершения рыночных сделок.

## СОДЕРЖАНИЕ

<b>1. ТЕРРИТОРИЯ И ГРАНИЦЫ ЯРОСЛАВСКОЙ ОБЛАСТИ .....</b>	<b>4</b>
<b>2. ГОСУДАРСТВЕННОЕ УСТРОЙСТВО ЯРОСЛАВСКОЙ ОБЛАСТИ.....</b>	<b>5</b>
Административно-территориальное деление.....	5
Муниципальные образования.....	5
Число поселений в муниципальных районах .....	6
Численность работников органов государственной власти и местного самоуправления.....	7
Численность населения и территория муниципальных образований Ярославской области.....	8
<b>3. НАСЕЛЕНИЕ .....</b>	<b>9</b>
Численность постоянного населения.....	9
Распределение населения по полу.....	9
Распределение численности населения по возрастным группам.....	10
Возрастно-половая структура населения.....	10
Естественное движение населения.....	11
Общие коэффициенты естественного движения населения.....	11
Браки и разводы.....	11
Коэффициенты смертности по основным классам причин смерти .....	12
Общие итоги миграции населения .....	12
<b>4. ТРУД .....</b>	<b>13</b>
Численность и состав рабочей силы .....	13
Уровень участия в рабочей силе, уровень занятости и уровень безработицы населения .....	13
Численность населения по статусу участия в составе рабочей силы .....	14
Среднесписочная численность работников по видам экономической деятельности .....	14
Основные показатели рынка труда .....	16
<b>5. УРОВЕНЬ ЖИЗНИ НАСЕЛЕНИЯ .....</b>	<b>17</b>
Основные социально-экономические индикаторы уровня жизни населения .....	17
Доходы и расходы населения.....	18
Среднемесячная номинальная начисленная заработная плата работников организаций по видам экономической деятельности .....	19
Величина прожиточного минимума.....	20

<b>6. ЖИЛИЩНЫЕ УСЛОВИЯ НАСЕЛЕНИЯ .....</b>	<b>21</b>
Основные показатели жилищных условий населения .....	21
Предоставление жилых помещений гражданам.....	21
Удельный вес жилых домов, введенных населением за счет собственных и привлеченных средств, в общем объеме жилищного строительства .....	22
Развитие инфраструктуры сельской местности .....	22
<b>7. ОБРАЗОВАНИЕ.....</b>	<b>23</b>
Организации, осуществляющие образовательную деятельность по образовательным программам дошкольного образования, присмотр и уход за детьми .....	23
Организации, осуществляющие образовательную деятельность по образовательным программам начального, основного и среднего общего образования .....	23
Образовательные организации, осуществляющие образовательную деятельность по программам подготовки квалифицированных рабочих, служащих и специалистов среднего звена .....	24
Образовательные организации высшего образования, осуществляющие образовательную деятельность по программам бакалавриата, специалитета, магистратуры .....	25
Прием на обучение по программам подготовки квалифицированных рабочих, служащих и специалистов среднего звена и выпуск квалифицированных рабочих, служащих и специалистов среднего звена.....	26
Прием на обучение по программам бакалавриата, специалитета, магистратуры и выпуск бакалавров, специалистов, магистров .....	26
<b>8. ЗДРАВООХРАНЕНИЕ .....</b>	<b>27</b>
Основные показатели здравоохранения .....	27
<b>9. ОТДЫХ.....</b>	<b>28</b>
Детские оздоровительные лагеря .....	28
Гостиницы и аналогичные средства размещения .....	28
Санатории, организации отдыха .....	28
<b>10. ОХРАНА ОКРУЖАЮЩЕЙ СРЕДЫ.....</b>	<b>29</b>
Выбросы загрязняющих атмосферу веществ, отходящих от стационарных источников .....	29
Уловлено вредных веществ, отходящих от стационарных источников ..	29

<b>11. ПРАВОНАРУШЕНИЯ .....</b>	<b>30</b>
Число зарегистрированных преступлений .....	30
Состав лиц, совершивших преступления .....	30
Численность осужденных по приговорам судов, вступивших в законную силу, по отдельным видам преступлений.....	31
Состав осужденных.....	31
<b>12. ВАЛОВОЙ РЕГИОНАЛЬНЫЙ ПРОДУКТ.....</b>	<b>32</b>
Производство валового регионального продукта .....	32
Отраслевая структура валовой добавленной стоимости .....	32
<b>13. ИНВЕСТИЦИИ.....</b>	<b>34</b>
Инвестиции в основной капитал .....	34
Инвестиции в основной капитал по видам основных фондов.....	34
Инвестиции в основной капитал по источникам финансирования.....	34
Структура инвестиций в основной капитал по видам экономической деятельности .....	35
<b>14. ПРЕДПРИЯТИЯ И ОРГАНИЗАЦИИ.....</b>	<b>36</b>
<b>ОБЩАЯ ХАРАКТЕРИСТИКА ПРЕДПРИЯТИЙ И ОРГАНИЗАЦИЙ.....</b>	<b>36</b>
Распределение организаций по видам экономической деятельности.....	36
Распределение организаций по формам собственности .....	37
Оборот организаций по видам экономической деятельности.....	38
<b>МАЛОЕ ПРЕДПРИНИМАТЕЛЬСТВО .....</b>	<b>39</b>
Основные показатели деятельности малых предприятий по видам экономической деятельности в 2018 г. ....	39
<b>15. ПРОМЫШЛЕННОЕ ПРОИЗВОДСТВО .....</b>	<b>41</b>
Основные экономические показатели деятельности организаций .....	41
Структура объема отгруженных товаров собственного производства, выполненных работ и услуг собственными силами по видам экономической деятельности .....	42
Основные показатели деятельности организаций по виду экономической деятельности “Добыча полезных ископаемых” .....	44
Основные показатели деятельности организаций по виду экономической деятельности “Обрабатывающие производства”.....	44
Основные показатели деятельности организаций по виду экономической деятельности “Обеспечение электрической энергией, газом и паром; кондиционирование воздуха” .....	45

Основные показатели деятельности организаций по виду экономической деятельности “Водоснабжение; водоотведение, организация сбора и утилизации отходов, деятельность по ликвидации загрязнений” .....	45
Производство основных видов продукции в натуральном выражении..	46
<b>16. СЕЛЬСКОЕ ХОЗЯЙСТВО.....</b>	<b>48</b>
<b>ОСНОВНЫЕ ПОКАЗАТЕЛИ СЕЛЬСКОГО ХОЗЯЙСТВА .....</b>	<b>48</b>
Продукция сельского хозяйства по категориям хозяйств .....	48
Структура продукции сельского хозяйства по категориям хозяйств .....	49
Индексы производства продукции сельского хозяйства по категориям хозяйств.....	49
<b>РАСТЕНИЕВОДСТВО.....</b>	<b>50</b>
Посевные площади сельскохозяйственных культур.....	50
Валовой сбор основных сельскохозяйственных культур .....	50
Урожайность основных сельскохозяйственных культур .....	50
<b>ЖИВОТНОВОДСТВО .....</b>	<b>51</b>
Поголовье скота.....	51
Поголовье скота по категориям хозяйств на конец 2018 г. ....	51
Производство основных продуктов животноводства .....	51
<b>17. СТРОИТЕЛЬСТВО .....</b>	<b>52</b>
Объем работ, выполненных по виду экономической деятельности “Строительство” .....	52
Ввод в действие зданий.....	52
Ввод в действие жилых домов.....	53
Ввод в действие объектов социально-культурного назначения.....	54
<b>18. ТОРГОВЛЯ И УСЛУГИ НАСЕЛЕНИЮ.....</b>	<b>55</b>
Оборот и среднегодовая численность работников организаций торговли .....	55
<b>РОЗНИЧНАЯ ТОРГОВЛЯ .....</b>	<b>56</b>
Оборот и товарные запасы розничной торговли.....	56
Индексы физического объема оборота розничной торговли .....	56
Распределение оборота розничной торговли по формам собственности	57
Товарная структура оборота розничной торговли .....	57
Число розничных рынков и торговых мест на них .....	60

<b>ОБОРОТ ОБЩЕСТВЕННОГО ПИТАНИЯ</b> .....	60
<b>ОПТОВАЯ ТОРГОВЛЯ</b> .....	61
Оборот оптовой торговля .....	61
Услуги населению .....	62
<b>ПЛАТНЫЕ УСЛУГИ НАСЕЛЕНИЮ</b> .....	62
Структура платных услуг населению .....	62
<b>19. ТРАНСПОРТ</b> .....	<b>63</b>
<b>ГРУЗОВЫЕ И ПАССАЖИРСКИЕ ПЕРЕВОЗКИ</b> .....	63
Перевозки грузов по видам транспорта .....	63
Перевозки пассажиров по видам транспорта общего пользования .....	63
Протяженность путей сообщения .....	63
<b>АВАРИЙНОСТЬ НА ТРАНСПОРТЕ</b> .....	64
Число происшествий на автомобильных дорогах и улицах .....	64
Численность пострадавших в дорожно-транспортных происшествиях .....	64
<b>20. НАУКА</b> .....	<b>65</b>
Число организаций, выполнявших исследования и разработки .....	65
Численность персонала, занятого исследованиями и разработками .....	65
Затраты на исследования и разработки.....	65
<b>21. ФИНАНСЫ</b> .....	<b>66</b>
Консолидированный бюджет Ярославской области.....	66
Количество кредитных организаций и их филиалов .....	66
Финансовые результаты деятельности организаций .....	67
Сальдированный финансовый результат (прибыль минус убыток) деятельности организаций по видам экономической деятельности в 2018 г. ....	68
Удельный вес убыточных организаций и сумма убытка по видам экономической деятельности в 2018 г. ....	69
Удельный вес прибыльных организаций и сумма прибыли по видам экономической деятельности в 2018 г. ....	70
Задолженность организаций.....	71
<b>22. ЦЕНЫ И ТАРИФЫ</b> .....	<b>72</b>
Индексы цен в секторах экономики.....	72
Индексы потребительских цен (тарифов) на продовольственные, непродовольственные товары и платные услуги в 2018 г. ....	72
Индекс потребительских цен и изменение официальных курсов иностранной валют по отношению к рублю .....	73

Средние потребительские цены на отдельные виды продовольственных товаров .....	74
Средние потребительские цены на отдельные виды непродовольственных товаров .....	75
Средние потребительские цены (тарифы) на отдельные виды услуг .....	76
Индексы цен на первичном и вторичном рынках жилья.....	76
Средние цены на первичном и вторичном рынках жилья.....	76
<b>23. МЕЖРЕГИОНАЛЬНЫЕ СРАВНЕНИЯ .....</b>	<b>77</b>
Индексы основных социально-экономических показателей областей Центрального федерального округа Российской Федерации за 2018 г.....	77
<b>МЕТОДОЛОГИЧЕСКИЕ ПОЯСНЕНИЯ.....</b>	<b>80</b>